

ДЕМОГРАФИЯ СТОЛИЦ.

Немного истории.

Великий русский ученый Д.И.Менделеев, в сферу своих научных интересов включал и демографию. Он исследовал результаты Всероссийской переписи населения (1897г.)¹, анализируя их в сопоставлении с демографическими данными по многим странам мира.

Использование предложенного нами показателя удельной демографической нагрузки работоспособного (УДНР)², позволяет в новом аспекте рассмотреть статистику, приводимую в работах, написанных Д.И. Менделеевым в начале прошлого века.

Изучая возрастную структуру населения, Менделеев проводил расчеты структуры населения по двум столицам, современной ему России – Санкт-Петербургу и Москве. Весьма примечательно, что УДНР, т.е. количество иждивенцев на одного потенциально работоспособного (т.е. жителя в возрасте от 20 до 60 лет), включая его самого, в обоих городах было практически одинаковым и составляло 1,58 (Москва) и 1,59 (С.-Петербург). Обращает на себя внимание гигантское различие демографической структуры столичных городов и всей остальной России. УДНР по России в 1897 году составлял 2,02, и это было одним из самых высоких значений в мире в те годы. По удельной демографической нагрузке работоспособного российские столицы и страна в целом занимали в мире на рубеже XIX-XX веков диаметрально противоположные позиции.

Россия и ее столицы.

Современное состояние в нашей стране отличается от ситуации отраженной в работах Д.И.Менделеева, и тем, что вместо двух столиц, имевших практически идентичную возрастную структуру населения, мы имеем одного явного лидера – Москву. Значение УДНР по Москве в 2008 году составил 1,56 (см. рис.1), что существенно отличается не только от российского, но и петербургского показателя.

Процессы, отражаемые в изменении УДНР относятся к разряду латентных и сама динамика демографической нагрузки работоспособного не находится в фокусе общественного внимания. Однако, существующий разрыв в уровнях УДНР между столицей и периферией, свидетельствует о принципиально, качественно ином уровне социальной комфортности проживания в центре и в провинции. Относительно более низкий уровень обременения иждивенцами, наряду с иными факторами, формирует в

¹ Д.И. Менделеев, К познанию России. М.: Айрис-Пресс. 2002.

² С.Тимофеев, Д.Помазкин, "Проблема 25" - <http://www.viperson.ru/wind.php?ID=577680&soch=1>

столичных городах и крупных центрах, отличную от страны в целом форму занятости, так и иную инфраструктуру отдыха, досуга и развлечений.

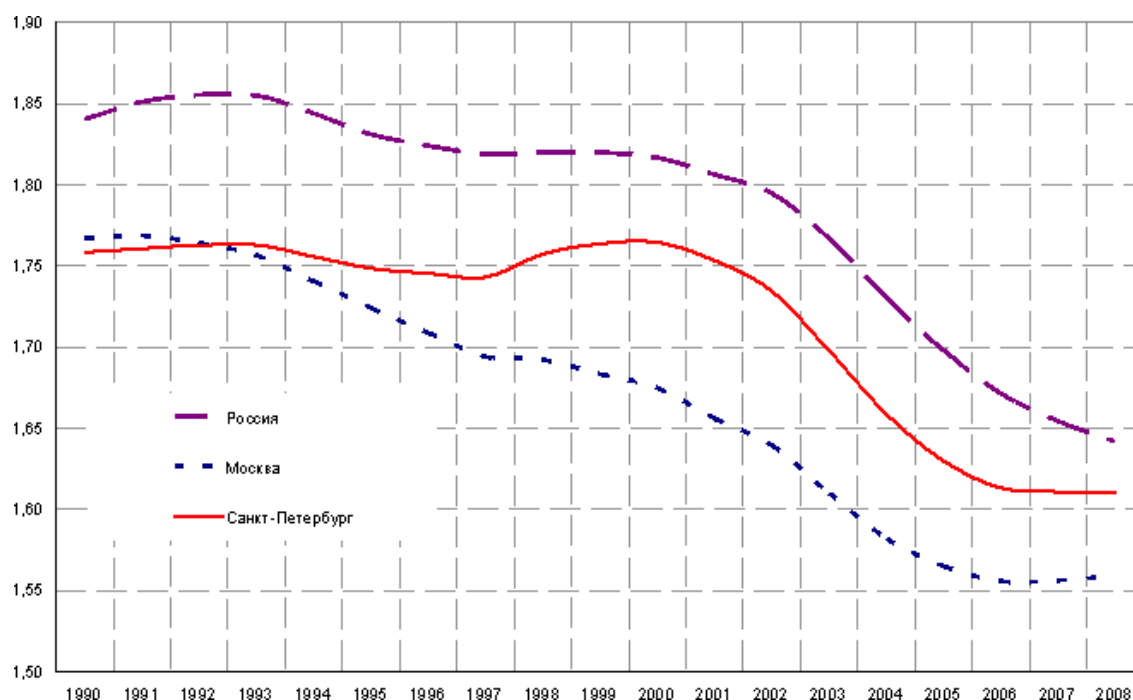
Интересно отметить, что другим малоизвестным фактором, формирующим привлекательность столиц и лежащим в области демографии, является более высокая продолжительность жизни их населения (см. табл. 1)

Таблица 1.

Ожидаемая продолжительность жизни с рождения в 2008³ г.

	Мужчины	Женщины
Россия	61,8	74,2
Москва	68,0	77,0
Санкт-Петербург	64,0	75,4

Рис.1. Динамика демографической нагрузки работоспособного 1990-2008 гг.



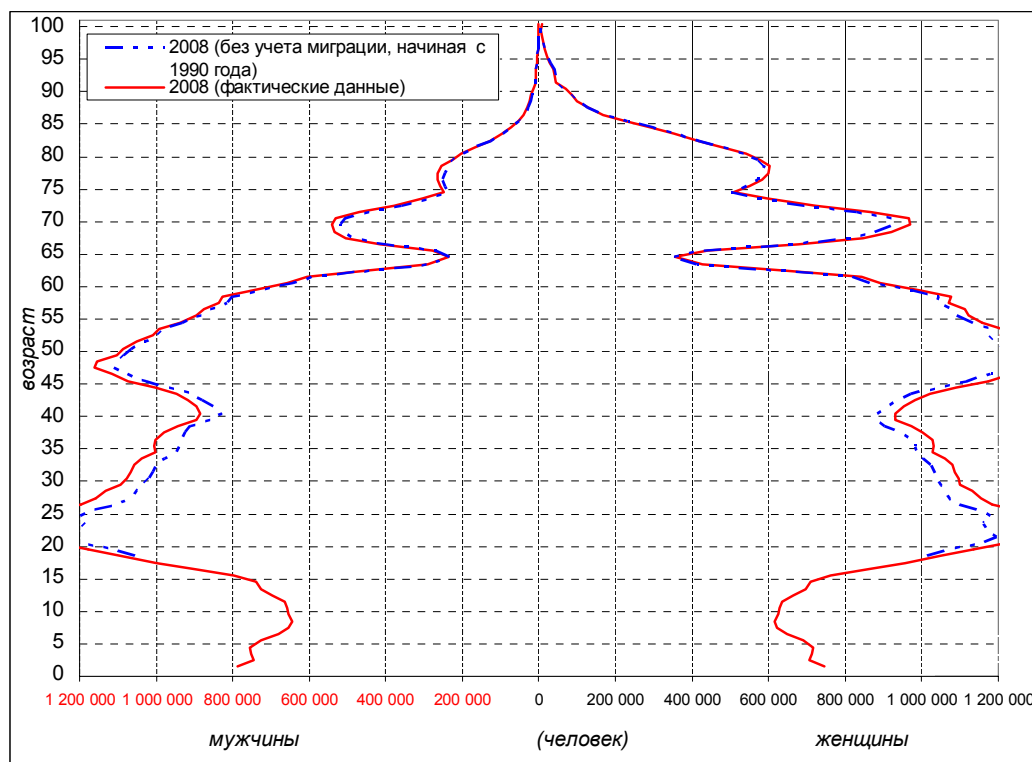
Можно полагать, что низкая демографическая нагрузка дополняет общеизвестные преимущества крупнейших городских агломераций в таких областях, как уровень заработной платы, обеспеченность транспортной инфраструктурой, социальными и культурно-просветительскими центрами, etc. Формализованная комплексная оценка данных преимуществ крайне сложна, если вообще возможна. Однако, естественные и свободные переливы рабочей силы могут служить прекрасным индикатором степени привлекательности той или иной страны, или городской агломерации в ее пределах.

Миграционные потоки в настоящее время находятся в центре общественного внимания по ряду общеизвестных причин. Однако наши

³ По Москве и Санкт-Петербургу – 2007 г.

исследования показали, что эти процессы оказывают значимое влияние на изменение демографической ситуации лишь в Москве.

Рис. 2. Влияние миграции на половозрастную структуру населения России за период 1990-2008 гг.



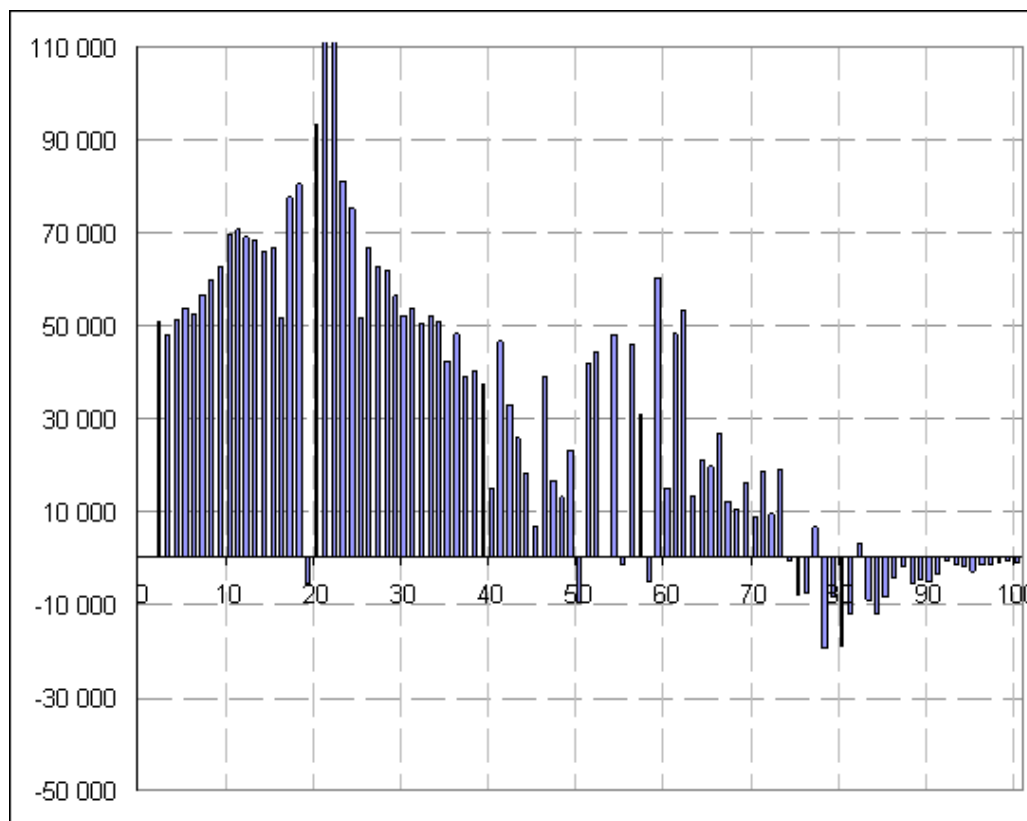
На рис 2 отражено влияние миграции на половозрастную структуру населения РФ во временном промежутке 1990 – 2008 гг. Реальная половозрастная структура населения России в 2008 году (сплошная линия) дана в сопоставлении с расчетной структурой населения (пунктирная линия) в этом же году. Расчетная структура определена из предположения, что во всех половозрастных группах число реально живших в нашей стране в 1990 году не изменялось за счет миграции, а лишь убывало в силу естественных причин в соответствии с зафиксированным государственной статистикой уровнем смертности⁴.

Отклонение между двумя фигурами рис. 2 дает представление о влиянии внешнего миграционного нетто-потока (миграция – эмиграция) в течение анализируемого нами промежутка времени на половозрастную структуру и количественный состав населения Российской Федерации. Понятно, что внутрироссийская миграция в данном случае не отражается на изменении структуры, фиксируемой предложенным нами методом. Не сложно заметить, что влияние фактора внешней миграции на демографическую ситуацию в целом по стране, как это наглядно видно на рис.2 – крайне мало. Накопленная за анализируемый период миграция составила по РФ 5 млн. чел, то есть

⁴ Источники: АНО ИИЦ "Статистика России"

прирастала со средней скоростью около 250 тыс. чел./год или со средним темпом прироста менее, чем 0,2%.

Рис. 3. Распределение мигрантов по возрасту прибытия в период 1990-2008 гг. (мужчины)



На рис. 3 (мужчины) и 4 (женщины), 5 (мужчины + женщины) приведено возрастное распределение мигрантов по возрасту их регистрации на территории РФ. На предложенных графиках отчетливо просматриваются волны и возрастные пики миграционного потока в Россию в течение последнего двадцатилетия.

Первая: Детская миграция – до 17 лет. Пик детской миграции – детей ввозимых на территорию РФ их родителями – приходится на 10-летний возраст.

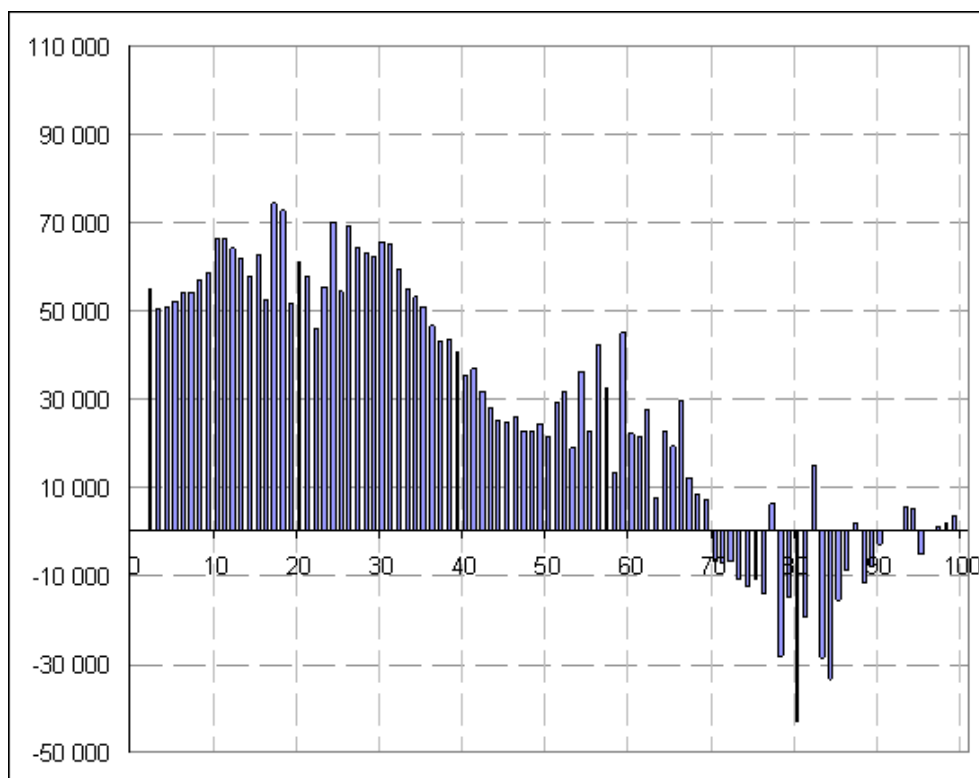
Вторая: миграция абитуриентов. Пиковые значения, как для женщин, так и для мужчин - 17-18 лет.

Третья. Молодежная миграция – она же включает повторную волну абитуриентов, характерна в основном для мигрантов мужчин, и совпадает со сроками окончания прохождения воинской службы в сопредельных с Россией государствах. Пик этой части миграционного потока приходится на возраст 21-25 лет.

Четвертая – миграция среднего возраста свойственна в основном женщинам. Пик наблюдается у женщин в возрастной категории 24-26 лет.

Пятая – миграция старших возрастных групп, отражающая переселение родителей мигрантов и более старших членов семей.

Рис. 4. Распределение мигрантов по возрасту прибытия в период 1990-2008 гг. (женщины)



Шестая – эмиграция в наиболее старших возрастных категориях.

Особого внимания заслуживает зафиксированный на схеме (рис. 3) факт эмиграции мужского населения в возрасте 19 лет.

Поскольку, по предложенной методике расчета возрастной структуры миграции на уровне страны можно оценивать ТОЛКО внешнюю миграцию и эмиграцию за рубеж, то у данного феномена нет иного объяснения, кроме того, что в данном случае нами зафиксирован масштаб целевой эмиграции – переезд в иные государства молодых людей призывного возраста.

Масштаб этого явления можно оценить только примерно, поскольку зафиксированный факт отражает лишь превышение эмиграции над миграцией в этой возрастной группе. По нашим оценкам в период 1990-2008 гг. ежегодный отток россиян в призывном возрасте составлял около 4 тысяч человек.

Рис.5. Распределение мигрантов по возрасту прибытия в период 1990-2008 гг. (мужчины + женщины)

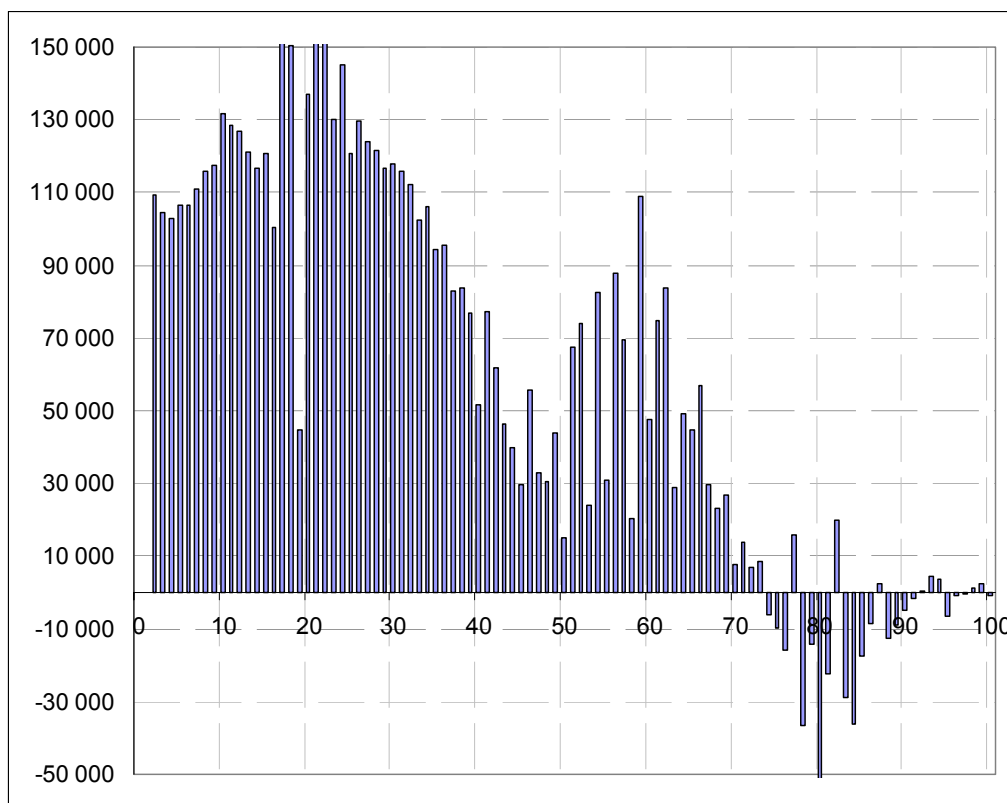
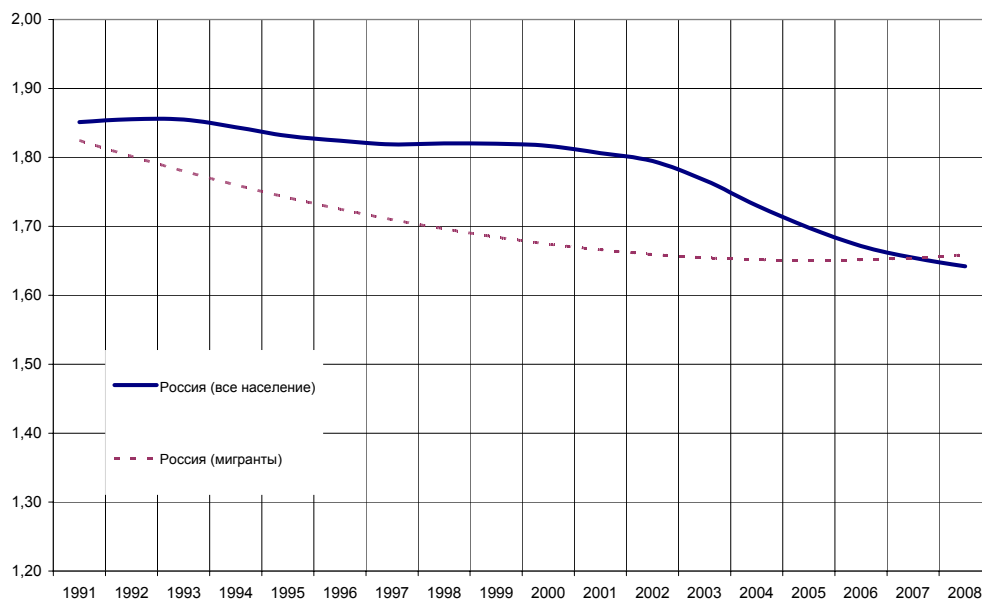


Рис. 6. Соотношение уровня УДНР мигрантов и населения Российской Федерации (1990-2008 гг)



Миграция оказала определенное влияние на изменение уровня демографической нагрузки работоспособного в России (см. рис.6). Данные, отраженные на этой схеме позволяют внести новые нюансы в достаточно традиционную проблему оценки и прогнозирования эффективности миграции.

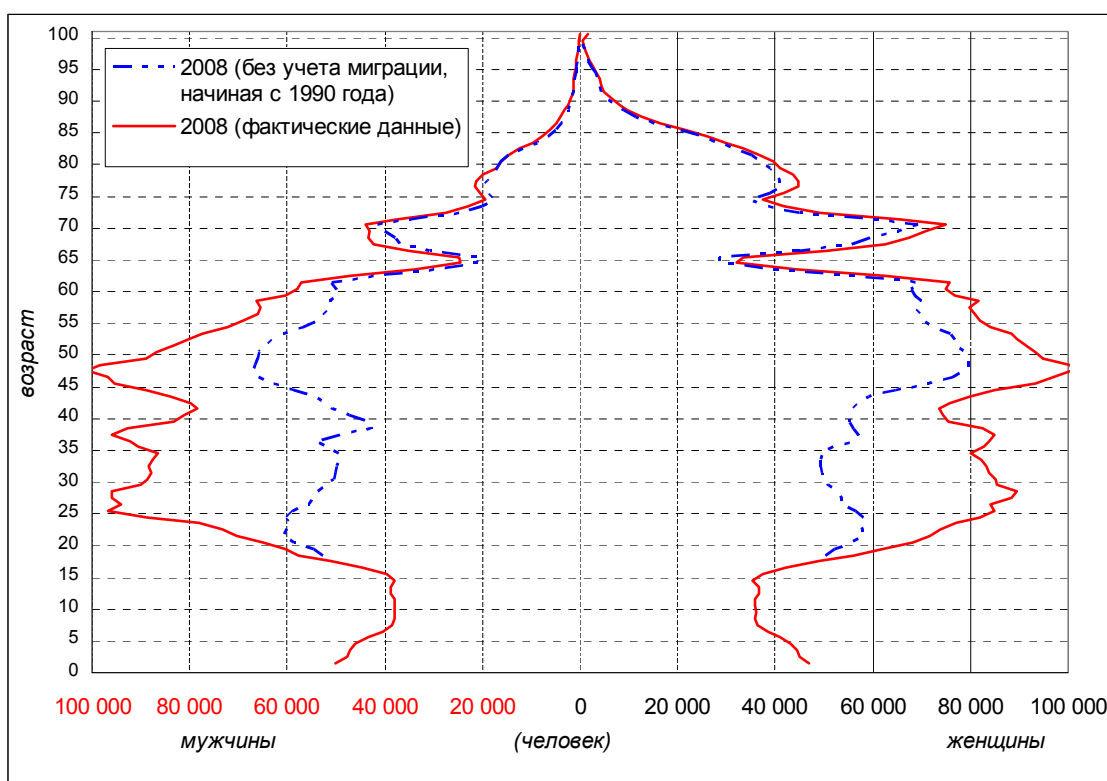
Не трудно понять, что миграция может как формировать серьезную дополнительную нагрузку на бюджет, так и обеспечивать повышение эффективности функционирования хозяйственного комплекса, в зависимости от уровня УДНР, характерного для возрастной структуры миграционного потока. В итоге, миграционные потоки в Российскую Федерацию в период с 1990 по 2008 год объективно незначительно способствовали снижению уровня удельной демографической нагрузки работающего.

В настоящее время – ситуация изменилась. Уровень УДНР прибывающих на постоянное местожительство в Россию хотя и незначительно, но выше сложившегося в нашей стране (рис.6).

Москва.

В отличие от положения, сложившегося в Российской Федерации в целом, миграция в городе Москве представляет собой один из важнейших факторов ее демографического развития в постсоветский период (см. рис. 7) .

Рис. 7. Влияние миграции на половозрастную структуру населения Москвы за период 1990-2008 гг.



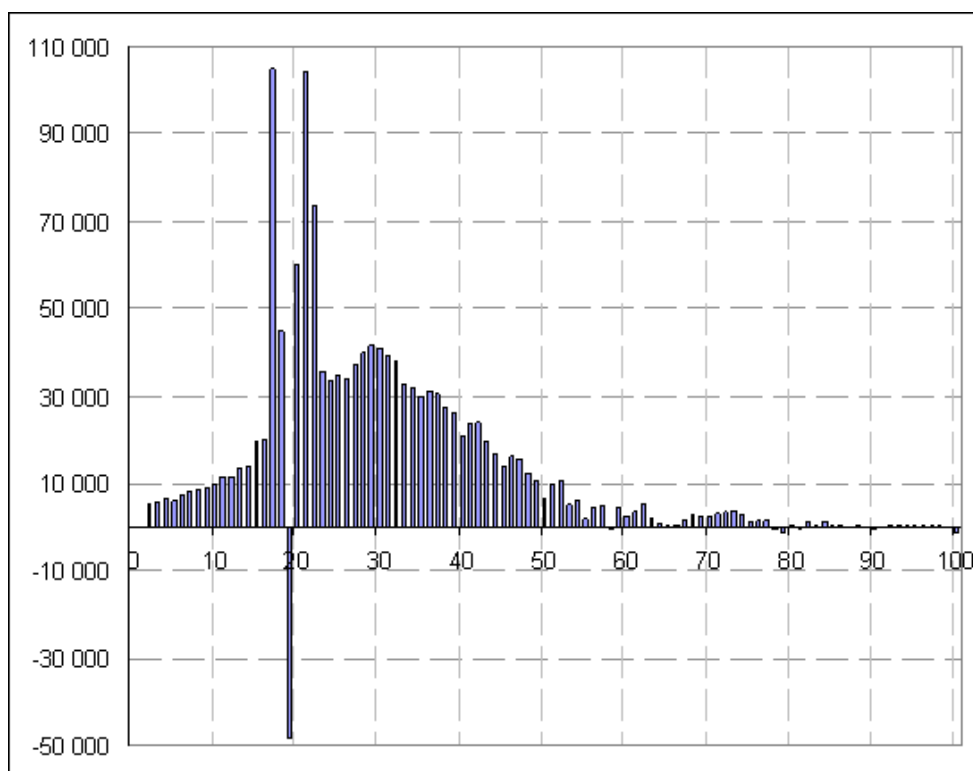
Структуры, демонстрируемые на рис.7 отражает результаты расчетов, выполненных нами по методике аналогичной, использованной при построении половозрастных структур, представленных на рис.2. В качестве базового варианта была принята половозрастная структура населения города Москвы в 1990 года. Затем по таблицам смертности определялась численность доживших в каждой половозрастной группе до 2008 года.

Сплошной линией на рис.7 выделена фактическая половозрастная структура населения Москвы в 2008 году, пунктиром - структура населения дожившего до 2008 года из состава лиц, проживавших в городе Москве в 1990 году. Площадь между этими линиями дает представление о размерах общей (внутрироссийской и внешней) миграции в столицу за период 1990-2008 гг.

Без приезда иногородних граждан и эмигрантов в рассматриваемый нами период численность Москвы в 2008 году должна была составить 8,2 млн. чел (10, 47 млн. чел – 2008г.) .

Структура миграции в Москву существенно отличается от общероссийской. В этой структуре (см. рис 8 – мужчины, рис.9 – женщины, рис.10 – мужчины + женщины) просматриваются волны миграции, и по размерам, и по пиковым значениям, значительно отличающиеся от тех, которые были отмечены при анализе возрастной структуры миграции на территорию России.

Рис.8. Распределение мигрантов в Москву по возрасту прибытия в период 1990-2008 гг. (мужчины).



Миграция абитуриентов (17-18 лет – для мужчин и 17-21 год для женщин) и миграция мужской молодежи в возрасте 20-22 года, по понятным причинам наиболее ярко проявляется именно в Москве. Расчетное распределение фиксирует призыв на военную службу (19 лет), возвращение демобилизованных в Москву, и резкий рост миграции мужчин возрасте 20-22 года.

Полностью отсутствуют, характерные для Российской Федерации в целом, волны детской миграции и миграции зрелого возраста. Практически отсутствует эмиграция в пожилых возрастных группах (см. рис.5) .

Явно просматривается пик волны миграции мужчин среднего возраста - 29 лет, не характерный для миграции в РФ. Пик волны женской миграции приходится на 26 летний возраст. Если масштабы женской и мужской миграции за 1990-2008 гг. в РФ примерно совпадали, то мужская миграция в Москву существенно превосходит женскую (на 30%). Результатом этого явилось формирование в столице России феномена «дефицита невест», поскольку в настоящее время количество москвичей в активном брачном возрасте (20-30 лет) превосходит количество москвичек.

Рис.9. Распределение мигрантов в Москву по возрасту прибытия в период 1990-2008 гг.(женщины)

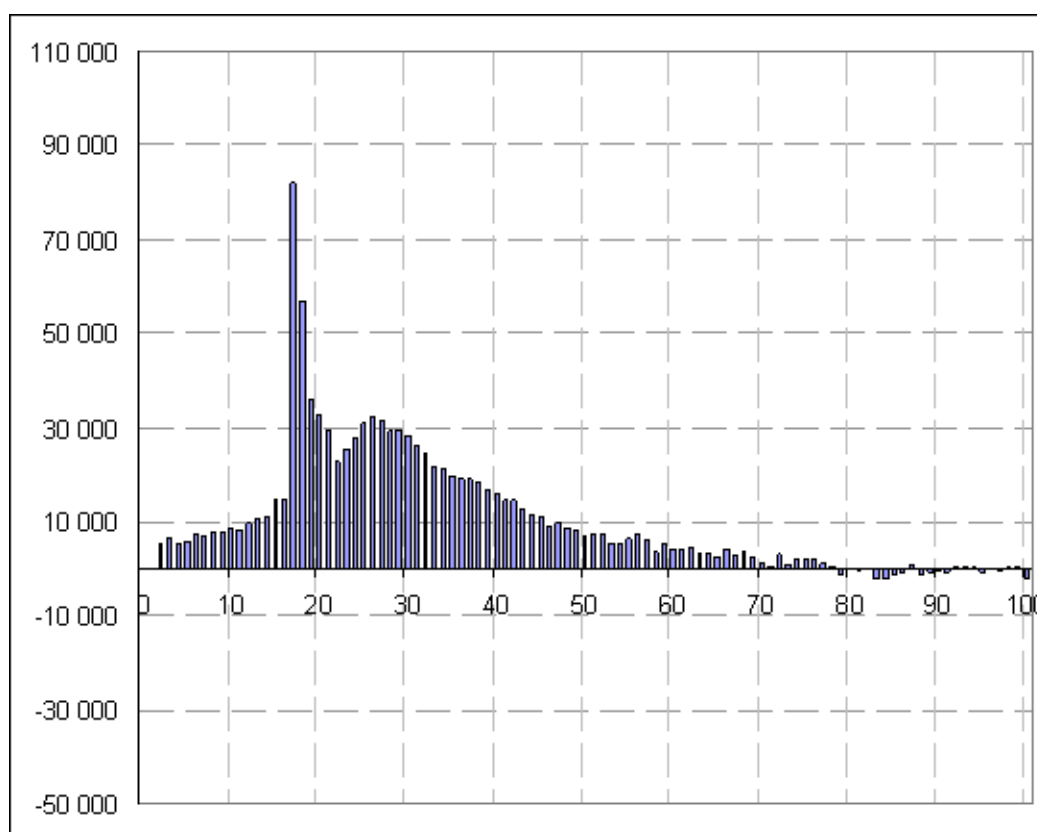


Схема распределения миграции по возрастам, позволяет совершенно четко определить, что миграция в Москву минимально обременена детьми и лицами в старших возрастных категориях, т.е. здесь преобладает не семейная, а индивидуальная миграция. Основной постоянный приток обеспечивали лица, переселяющиеся в Москву в возрасте 25-45 лет, т.е. в возрастной категории, характеризующейся максимальной потенциальной работоспособностью.

Рис.10. Распределение мигрантов в Москву по возрасту прибытия в период 1990-2008 гг. (мужчины + женщины)

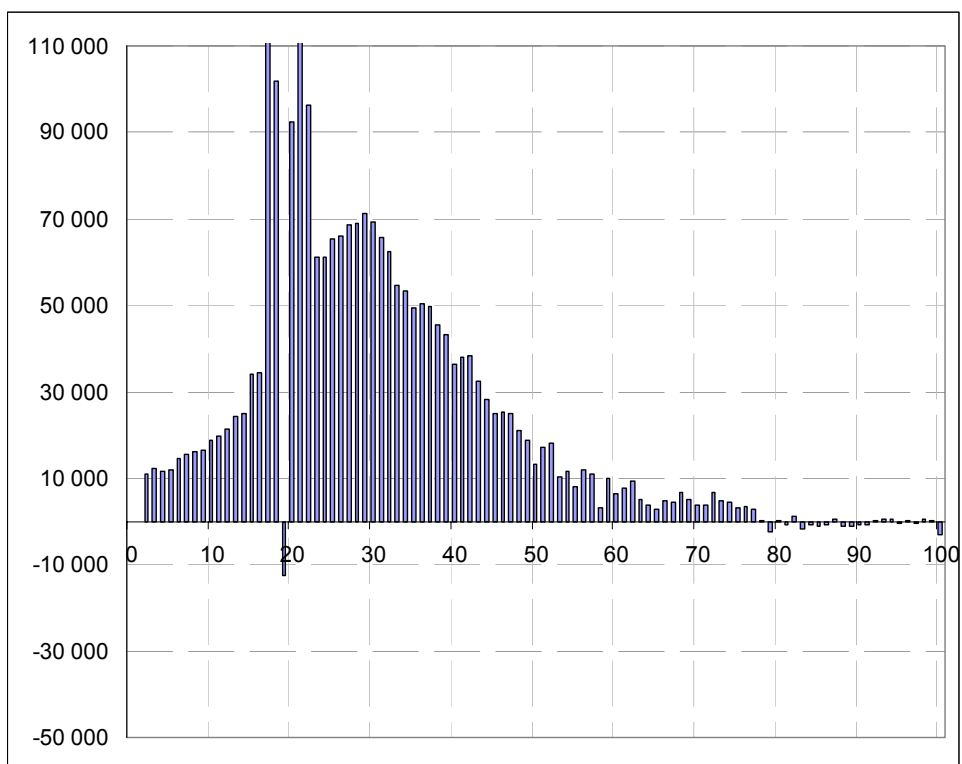
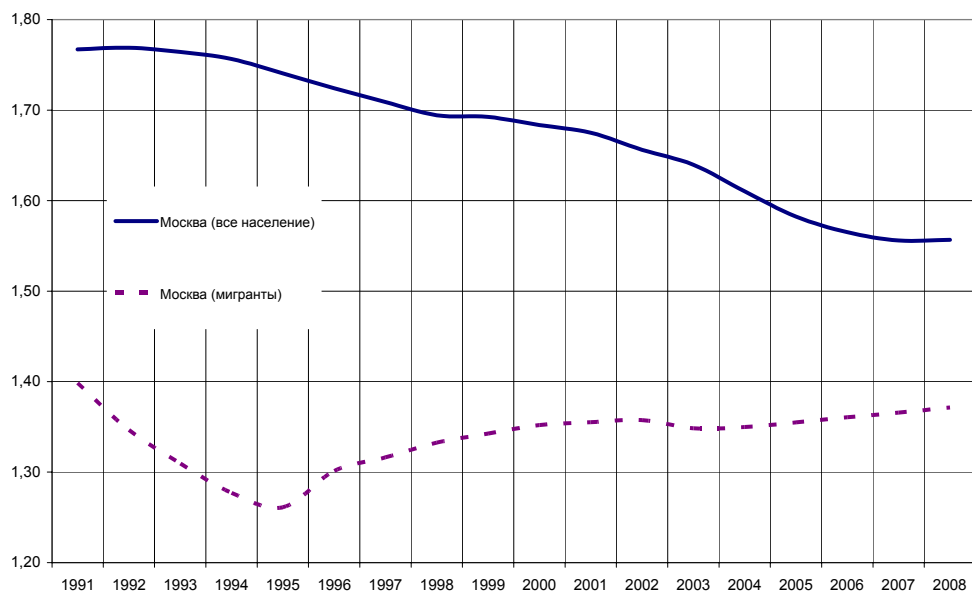


Рис. 11. Соотношение уровня УДНР мигрантов и населения города Москвы (1990-2008 гг.)



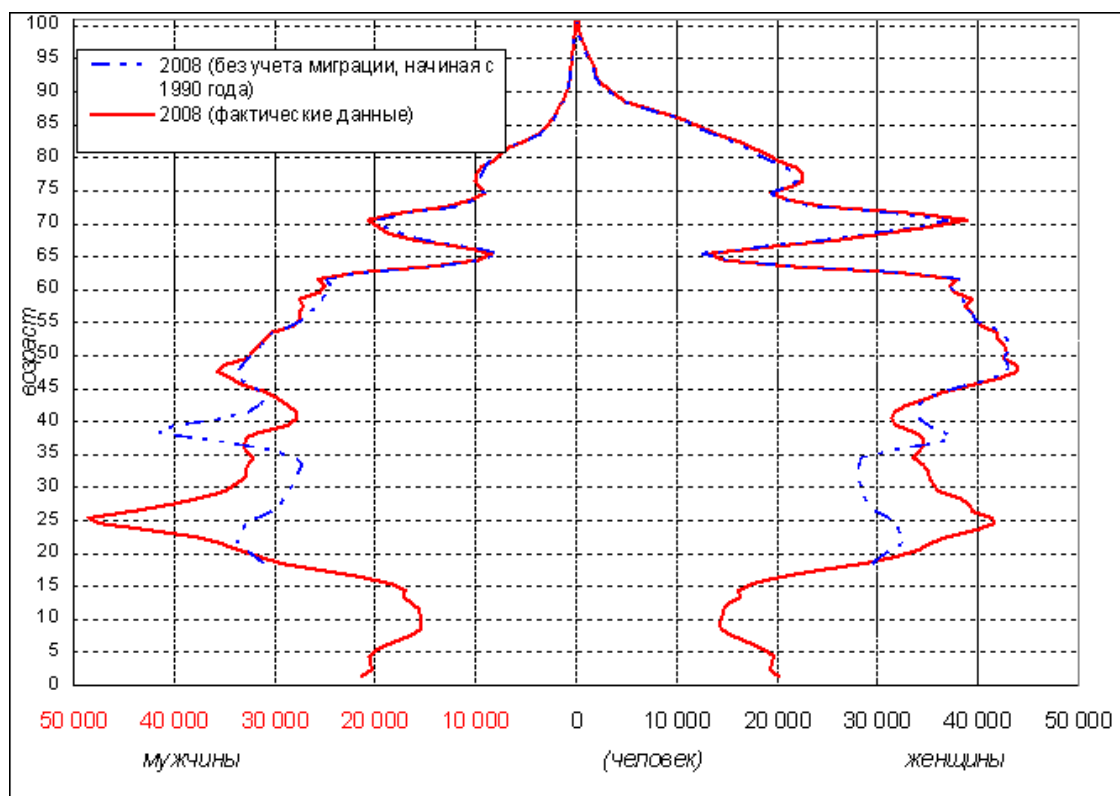
Приведенные здесь графики распределения мигрантов по возрасту прибытия в Москву позволяет понять причины резкого снижения уровня УДНР здесь в течение анализируемого нами периода: мигранты в возрастной группе работоспособных (20-60 лет) существенно преобладали в течение всего периода с 1990 по 2008 год.

В настоящее время, в среднем, на трех приезжающих в Москву работоспособных мигрантов приходится один иждивенец. В целом по России (без учета Москвы) один иждивенец приходится практически на каждого вновь прибывающего работоспособного мигранта.

Санкт-Петербург.

Население Северной столицы России за исследуемый нами период уменьшилось на 500 тыс. чел (4,57 млн. чел. – 2008г.). В основном это стало результатом превышения смертности над рождаемостью. Однако интересно отметить, что расчеты, аналогичные проведенным для России (рис.2) и Москвы (рис.7), показывают, что определенный вклад в сокращение численности населения Санкт-Петербурга внесла и эмиграция из этого города (см. рис. 12).

Рис. 12. Влияние миграции на половозрастную структуру населения Санкт-Петербурга за период 1990-2008 гг.



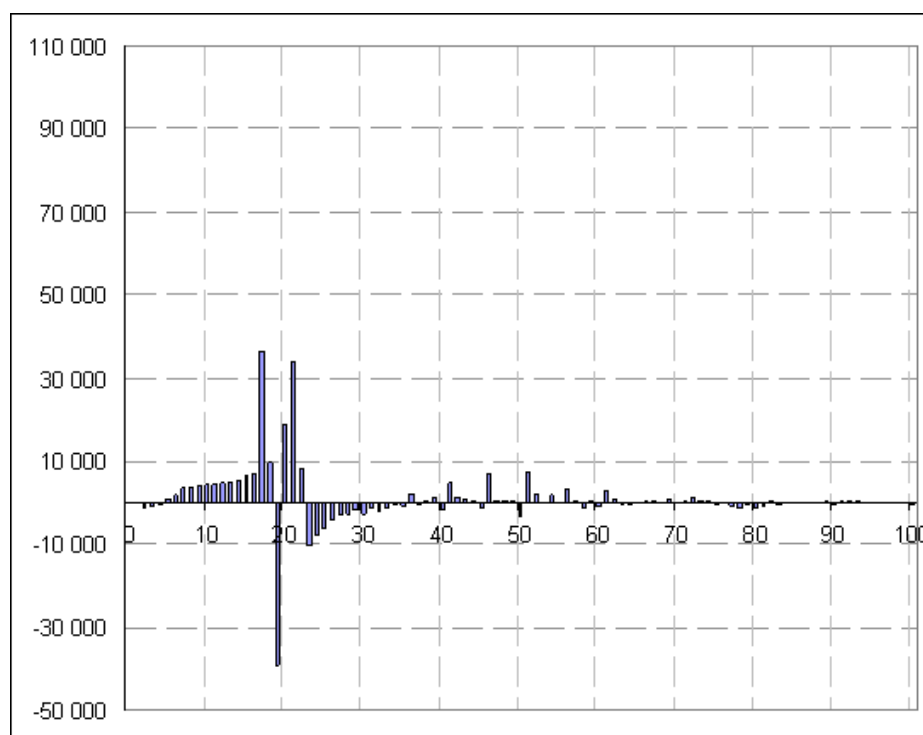
В течение анализируемого периода, относительный уровень миграции для Санкт-Петербурга в 1990-2008 гг. (сальдо миграции за период к численности населения на его конец) составлял 4,4% . Это показатель по РФ находился примерно на том же уровне – 3,9% . Относительный уровень миграции за аналогичный период по Москве - 22,7%.

Практически полное совпадение двух контуров (см. рис. 12) в возрастном диапазоне 45 лет и старше, а так же минимальное положительное сальдо миграции в диапазоне 20-45 лет, говорит нам о том, что город демографически

стагнирует темпами, характерными для РФ в целом. Этот вывод соответствует данным схем распределения мигрантов в Санкт-Петербург по возрасту прибытия (выбытия) в период 1990-2008 гг., представленных на рис. 13, 14, 15.

Положительный импульс миграции в Санкт-Петербурге обеспечивали в анализируемый период абитуриенты, что сопряжено со спецификой распределения высших учебных заведений по территории страны. В возрасте 23-25 лет, что совпадает со временем получения высшего образования, происходил существенный отток населения из города (до 20 тыс. чел. в год).

Рис.13. Распределение мигрантов по возрасту прибытия (выбытия) в период 1990-2008 гг. (Санкт-Петербург, мужчины)



Весьма интересно, что отток мужского населения в призывном возрасте (19 лет) Санкт-Петербурге имеет более явно выраженный характер, чем в Москве. Одновременно с этим приток мужчин в возрастной категории 20-22 года существенно слабее, чем в Москве.

Возрастная структура миграционного потока в Санкт-Петербург характеризуется уникальным дисбалансом между миграцией детей в возрасте до 17 лет и миграцией взрослых.

Достаточно существенный приток детей (около 4,5 тыс. чел. в год), как видно из представленных схем распределения миграционного потока по возрастным группам, не сопровождается притоком населения в возрасте их родителей.

Рис.14. Распределение мигрантов по возрасту прибытия (выбытия) в период 1990-2008 гг. (Санкт-Петербург, женщины)

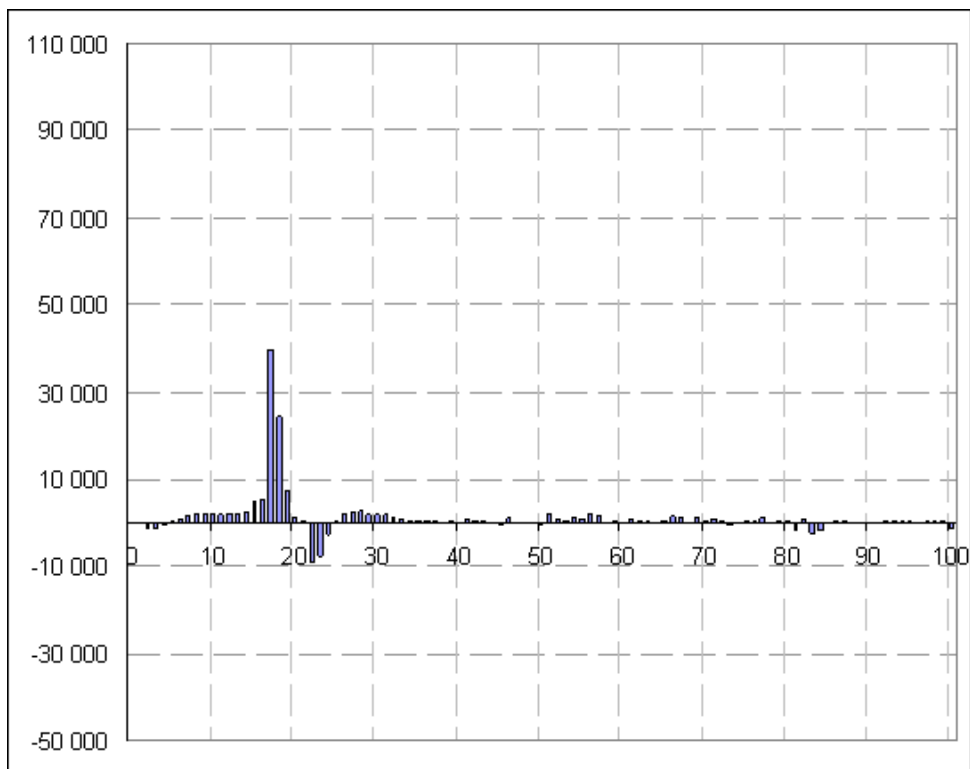
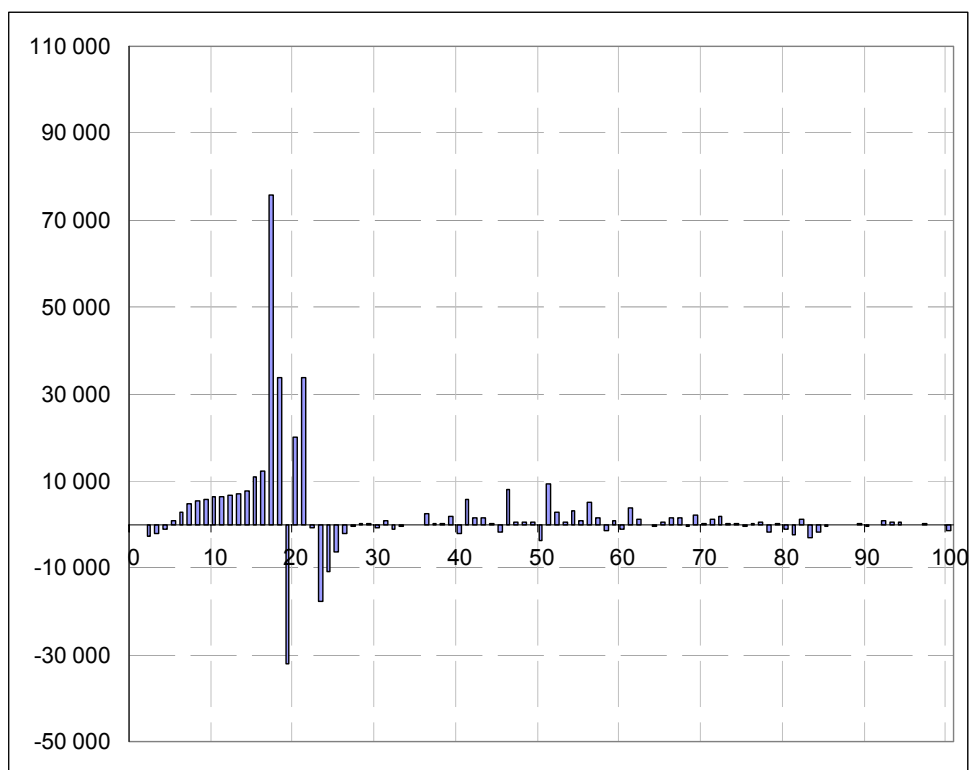


Рис.15. Распределение мигрантов по возрасту прибытия (выбытия) в период 1990-2008 гг. (Санкт-Петербург, мужчины + женщины)



Заключение.

Сопоставление половозрастных структур миграции по России, Москве и Санкт-Петербургу показывает, что миграционная привлекательность Северной столицы примерно равна общероссийской, и абсолютно несопоставима с московской. Если исходить из объективных данных, характеризующих общую (во всех возрастных группах) миграцию, привлекательность условий их пребывания в Москве оценивается мигрантами в 5 раз выше, чем Санкт-Петербурге. А если рассматривать уровень миграции в эти города граждан в возрасте максимальной потенциальной работоспособности (возрастной диапазон 25-45 лет), в качестве показателя уровня возможностей, открывающихся приезжим, то здесь преимущество Москвы абсолютно.

Москва, рассматриваемая мигрантами, в качестве места для работы, для решения их финансовых проблем, в этом отношении противостоит Санкт-Петербургу, городу, который не в состоянии предложить не только аналогичных, но и сколько-нибудь сходных возможностей. Проведенные нами расчеты можно рассматривать и как отражение общественного волеизъявления по вопросу деловой привлекательности двух столиц. В этом голосовании Москва победила с колоссальным преимуществом.

Этому факту крайне сложно найти корректное объяснение.

Если исходить из данных, отраженных на схеме рис. 1, и в таблице 1, а так же учитывать сложившийся, превышающий средний по стране, уровень реальной заработной платы в Санкт-Петербурге, то следует признать, что объективные характеристики находятся на достаточно высоком (по российским меркам) уровне. И все это в комплексе свидетельствуют о том, что существуют иные значимые факторы, минимизирующие привлекательность этого города для мигрантов.

Проведенный в этой работе анализ, позволяет предположить, что пример двух столиц России является отражением существования качественно отличающихся моделей демографического развития крупных городских агломераций.