

# УРОВЕНЬ ЖИЗНИ ПЕНСИОНЕРОВ

**В декабре 2006 г. завершился финансируемый Программой Европейского Союза проект «Пенсионная реформа в Российской Федерации»<sup>1</sup>, в реализации которого активное участие принял Независимый актуарный информационно-аналитический центр.**

**П**о результатам проведенных исследований подготовлена монография «Пенсионная реформа в Российской Федерации: актуарная экспертиза», в которой рассмотрен законодательный, демографический, макроэкономический и пенсионный контекст пенсионной реформы, приведены и проанализированы результаты долгосрочного имитационного моделирования пенсионной системы России, а также разработаны рекомендации по ее совершенствованию<sup>2</sup>. Ниже приведен раздел «Уровень жизни пенсионеров», входящий в четвертую главу указанной монографии под названием «Общие сведения о пенсионном обеспечении».

## Средний размер назначенных пенсий

Основным показателем, характеризующим уровень жизни пенсионеров, является размер пенсий, обеспечиваемый пенси-

**Валерий БАСКАКОВ**

*Директор Независимого актуарного информационно-аналитического центра, профессор, доктор физико-математических наук*

**Елена КРЫЛОВА**

*Зав. отделом, кандидат экономических наук*

**Анна СЕЛИВАНОВА**

*Актуарий*

**Евгений ЯНЕНКО**

*Актуарий*

онной системой. Динамика среднего размера номинальной пенсии (до 2002 г. с учетом компенсаций) приведена в табл. 1.

За период с 1995 г. по 2004 год номинальный размер средней пенсии возрос с 242.6 руб. до 2026.3 руб., то есть в 8.3 раза. В 2004 г. средний размер пенсии увеличился по сравнению с 2003 г. на 16.0%. Базовая часть составила 690.6 руб. или 34.1% от общей суммы пенсии, страховая — 1217.1 руб., 60.1% Доля выплат по государственному пенсионному обеспечению в общей структуре пенсий составляет 5.9% или 118.6 руб.

Низкая доля выплат по государственному пенсионному обеспечению в структуре средней пенсии связана с тем что, получатели пенсий по государственному пенсионному обеспечению составляют в общей численности пенсионеров всего 0.065%. В структуре пенсий пенсионеров-госслужащих (т.е. получателей данных надбавок) эти выплаты составляют около 41% или, в среднем, 1602.2 руб. (2004 год).

В рассматриваемом периоде почти все виды пенсий увеличивались приблизительно равными темпами. Так, пенсии по старости и социальные пенсии увеличились в 8.6 и 8.1 раз

соответственно; пенсии по инвалидности — в 7.2 раза, а по случаю потери кормильца — в 9.1 раза. Столь синхронное увеличение размеров различных видов пенсий во многом связано с их комплексным законодательным регулированием, как правило, предусматривавшим их одновременное изменение. Это привело к сохранению достаточно устойчивых соотношений в размерах пенсий различных видов на протяжении достаточно длительного периода, что хорошо видно на рис. 1.

Однако уровень жизни, обеспечиваемый пенсионной системой своим участникам, характеризуется не номинальным, а реальным размером пенсии. На рис. 2 приведены данные о динамике номинального и реального размера средней пенсии и бюджета прожиточного минимума, которые свидетельствует о существенном отставании темпов роста средней пенсии в реальном выражении от ее номинальной величины.

Действительно, если за период 1995–2004 гг., размер номинальной пенсии увеличился в 8.4 раза и в 2004 году на 9.5% превысив прожиточный минимум пенсионера, то величина реальной пенсии увеличилась всего на 47.2%, достигнув толь-

<sup>1</sup> Информацию о заключительном семинаре по указанному проекту см. в хронике основных событий, «ПФИИ» № 6 — 2006 г.

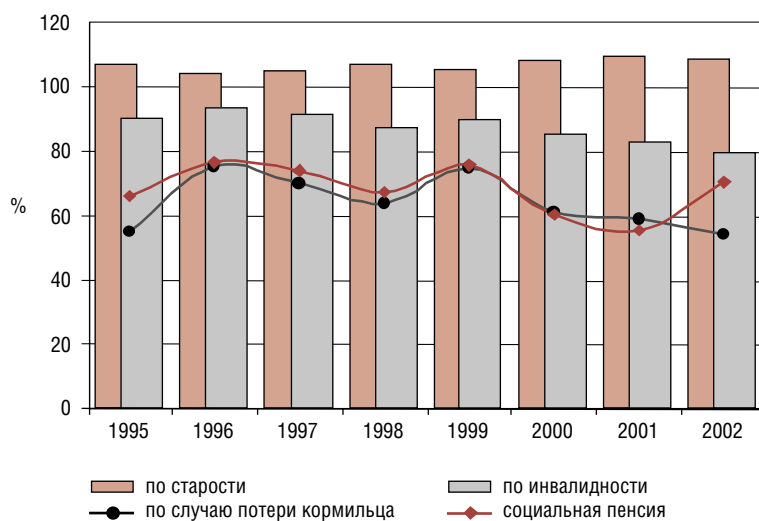
<sup>2</sup> Точки зрения, выраженные в данном документе, являются взглядами отдельных экспертов и не представляют взглядов Европейской Комиссии или Программы ТАСИС.

Средний размер назначенных месячных пенсий; руб. (до 1998 г. – тыс. руб.)

Год	Все пенсионеры	Пенсионеры, получающие трудовую пенсию	в том числе получающие трудовую пенсию:				пенсионеры, получающие социальную пенсию
			по старости	по инвалидности	по случаю потери кормильца	за выслугу лет	
1995	242.6	245.1	258.5	218.0	132.8	277.0	160.1
1996	320.1	323.1	333.5	299.6	241.0	337.0	245.7
1997	366.4	369.6	385.1	333.7	256.5	388.0	271.6
1998	402.9	407.6	430.7	352.3	257.1	390.4	271.6
1999	521.5	526.1	549.2	466.9	389.7	488.0	395.3
2000	823.4	841.2	894.0	698.5	501.5	673.7	496.7
2001	1138.0	1158.1	1246.3	940.4	668.9	846.5	631.7
2002	1462.3	1481.7	1590.3	1153.7	789.1	-	1032.0
2003	1747.4	1773.8	1908.2	1360.6	1008.0	-	1179.9
2004	2026.3	2060.6	2216.7	1573.8	1217.5	-	1295.5

Источник: данные Росстата (94-собес; 94 (пенсии))

Размер пенсии; проценты от средней пенсии



Источник: данные Росстата (94-собес; 94(пенсии))

Рис. 1

рассматриваем все доходы пенсионеров, основным из которых, безусловно, является пенсия. Распределение пенсионеров по уровню получаемой пенсии будет рассмотрено ниже.

Доля женщин старше 55 лет среди данного контингента населения увеличилась с 9.0% в 1994 г. до 10.4% в 2003 г., а доля мужчин старше 60 лет – с 2.1% до 4.2%, т.е. вдвое. Объясняется такая ситуация превышающими темпами роста заработной платы по сравнению с пенсионными темпами роста. А более низкая доля мужчин среди лиц, имеющих доходы ниже прожиточного минимума, является следствием более высокой заработной платы мужчин по сравнению с женщинами.

Среди пенсионеров доля лиц с денежными доходами ниже прожиточного минимума в 2003 г. у женщин составляла 15.0%, а у мужчин – 13.5%, т.е. они практически сравнялись, в то время как в 1994 г. это соотношение составляло 13.8% и 8.5% соответственно. За период с 1994 г. по 2003 г. доля женщин с доходами ниже прожиточного минимума возросла на 4 процентных пункта, а мужчин

ко предкризисного (1998 г.) уровня.

Однако оценка уровня жизни пенсионеров только по величине среднего размера пенсии и тому, достиг ли этот средний размер прожиточного минимума пенсионера, представляется необходимой, но не достаточной составляющей анализа. Если рассмотреть данные Росстата, характеризующие численность

населения пенсионного возраста с денежными доходами ниже величины прожиточного минимума, приведенные в табл. 2, то можно констатировать, что в период с 1994 по 2003 гг. произошло увеличение доли пенсионеров в общей численности населения, денежные доходы которых ниже величины прожиточного минимума. Необходимо отметить, что в данном случае мы

Таблица 2

Численность населения пенсионного возраста с денежными доходами ниже величины прожиточного минимума<sup>1</sup>

Половозрастная группа	1994	1997	1998	1999	2000	2001	2002	2003
В процентах от численности населения с денежными доходами ниже величины прожиточного минимума								
женщины старше 55 лет	9.0	7.9	9.6	10.8	10.6	10.2	10.1	10.4
мужчины старше 60 лет	2.1	2.0	3.1	3.7	4.3	4.2	4.3	4.2
В процентах от численности населения соответствующего пола и возраста								
женщины старше 55 лет	13.8	10.9	15.0	20.9	21.3	19.5	17.8	15.0
мужчины старше 60 лет	8.5	7.1	11.8	16.9	19.4	17.7	15.7	13.5
<sup>1</sup> С 2000 г. изменена методология расчета величины прожиточного минимума								
Источник : Росстат, выборочное обследование бюджетов домашних хозяйств								

Бюджет прожиточного минимума, номинальный и реальный размер средней пенсии; проценты по отношению к 1995 году



Источник: данные Росстата (94-собес; 94 (пенсии));  
Основные показатели пенсионного обеспечения

Рис. 2

емых ими пенсий. На рис. 3 приведена такая информация, полученная по данным Национального обследования благосостояния домохозяйств и участия в социальных программах (НОБУС), проводившегося в 2003 году.

Эти данные позволяют говорить о том, что в 2003 г. у 49.5% пенсионеров размер пенсии не превышал 1500 руб., что на 8% ниже величины прожиточного минимума пенсионера, составлявшего в этом году 1625 руб. Еще у 21.3% пенсионеров пенсия не превышала 1750 руб. (что всего на 7% выше величины прожиточного минимума пенсионера). Таким образом, можно констатировать, что около 71% пенсионеров живут за чертой бедности (или совсем близко от этой черты). При этом еще у 16.3% пенсионеров величина пенсии не превышает 2000 руб. (что всего на 22% выше величины прожиточного минимума). Не более 9.2% пенсионеров получают пенсии в пределах от 2000 до 3000 руб. И только 3.5% пенсионеров имеют пенсии 3000 руб. и выше. Следовательно, только треть пенсионеров имела в 2003 г. доходы выше прожиточного минимума.

Если рассматривать соотношение между максимальным и минимальным размером пенсий, то есть размером пенсий, получаемых в высшей и низшей доходных группах, то оно превысит 8 раз. Однако, если учесть, что основная масса пен-

на 8.5, увеличившись практически в два раза.

Низкий уровень жизни пенсионеров является в настоящее время наиболее острой проблемой пенсионного обеспечения. Размер средней пенсии (номинальной) только в 2001 году (после дефолта 1998 г.) приблизился к величине прожиточного минимума пенсионера и составил (по разным оценкам) от 89,5% до 100%. По данным Росстата в 2004 году средний размер назначенных пенсий

превысил прожиточный минимум пенсионера только на 9.5% и составил 1849 руб.

О низкой величине пенсий свидетельствует и то, что ее уровень в 2004 г. составлял всего лишь 28.0% средней заработной платы в стране.

Однако для оценки уровня жизни пенсионеров недостаточно учитывать только среднюю величину выплачиваемых пенсий. Безусловно, интересным представляется распределение пенсионеров по уровню получа-

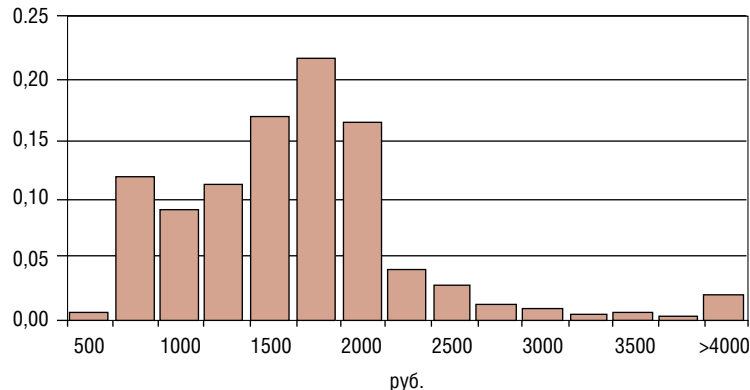
сионеров, до 90%, получают пенсии в диапазоне от 750 до 2250 руб., то это соотношение сократится до 3 раз.

### Возмещение утраченного заработка

Компенсация утраченного заработка, наряду с защитой от бедности, важнейшая функция любой пенсионной системы. Основным критерием, по которому оценивается уровень пенсионного обеспечения в стране, является коэффициент замещения утраченного заработка. В России он, как правило, определяется как соотношение среднего размера пенсии и среднего размера начисленной заработной платы (официально опубликованной Госкомстатом России). Динамика и соотношение начисленной средней заработной платы и средней пенсии приведены на рис. 4. Они свидетельствуют о том, что в 1995–1998 годах удавалось поддерживать довольно устойчивое соотношение средней заработной платы и средней пенсии (в пределах 38–40%), однако кризис 1998 г. привел к серьезному падению величины коэффициента замещения – до 29%. Реальная величина пенсии сократилась практически на 40%. В результате правительство вынуждено было провести ряд индексаций, в результате которых к 2000 году размер пенсий был увеличен на 30%. Однако, коэффициент замещения не достиг докризисного периода и в 2000–2002 гг. составлял 31,2–31,6%, а затем вновь начал понижаться. В 2005 году он составил 27,6%, что меньше, чем в кризисный период. При этом надо иметь в виду, что после проведения пенсионной реформы в 2002 году, пенсии неоднократно индексировались. В этот период их размер увеличивался как в номинальном, так и в реальном отношении. Так, например в 2002 году пенсии, по сравнению с 2001 годом, в реальном выражении увеличились на 16,3% (по данным Росстата), в 2003 году – на 4,5%, а в 2004 году – на 5,5%.

Распределение размера пенсий всех видов

Рис. 3



Источник: расчеты авторов по данным НОБУС (2003 г.)

Динамика и соотношение начисленной средней заработной платы и средней пенсии

Рис. 4



Источник: данные Росстата

Как представляется, основной причиной падения коэффициента замещения является более высокие темпы роста заработной платы по сравнению с темпами роста пенсий. Данные о коэффициенте замещения, публикуемые Пенсионным фондом России, несколько отличаются от тех данных, которые можно получить благодаря статистике Росстата. Однако, несмотря на то, что между этими показателями есть некоторая разница, тенденция

к падению сохраняется в обоих случаях (рис. 5). Некоторая разница в величине коэффициента замещения двух ведомств связана, прежде всего, с тем, что Пенсионный фонд при проведении своих расчетов использует соотношения не начисленной заработной платы и пенсии, а заработной платы, с которой были уплачены страховые взносы (единный социальный налог), то есть страховой заработной платы. Эта методика в большей степени соот-

Динамика коэффициента замещения



Источники: данные Росстата, ПФР

Рис. 5

стует регрессивная шкала, позволяющая снижать процент отчисляемых взносов с ростом заработной платы, устанавливая тем самым определенные ограничения на размер пенсий для данной категории получателей. Естественно, что индивидуальный коэффициент замещения у таких получателей будет тем ниже, чем выше была заработная плата. Пока доля работников, на которых распространяется действие регрессивной шкалы, невысока. По данным Росстата за апрель 2004 г. она должна составлять около 3.5% от занятого населения, а фонд оплаты труда, на который распространяется действие регрессивной шкалы — около 20%.

### Гендерные различия в размерах пенсий

Существуют достаточно серьезные различия в размерах пенсий у мужчин и женщин. Это хорошо видно на данных, представленных на рис. 6. Расчеты показывают, что в целом за период с 1995—2003 гг. средний размер пенсий у женщин был на 10—15% ниже, чем у мужчин.

Динамика, характеризующая процесс изменения соотношений в размерах пенсий женщин и мужчин, в рассматриваемом периоде, имела незначительную тенденцию к их сближению. Однако можно предположить, что с введением новой пенсионной системы этот разрыв вновь может начать увеличиваться, поскольку заложенные в ней условно-накопительный и накопительный принципы формирования пенсий предполагают большую зависимость от продолжительности страхового стажа и величины уплаченных взносов. И здесь женщины проигрывают мужчинам, т.к. имеют не только меньшую заработную плату, но и выходят на пять лет раньше на пенсию, что существенно сокращает страховой стаж и период накопления. Кроме того, проблема нестраховых периодов, в большей степени касается женщин, чем мужчин, что в еще большей степени со-

ветствует международной практике, где зачастую существуют как максимальные, так и минимальные ограничения заработка, с которого взимаются страховые взносы для целей пенсионного обеспечения. В России таких прямых ограничений заработка нет, однако, существуют некоторые льготы по уплате единого социального налога, а также проблема собираемости страховых взносов (единого социального налога), что во многом объясняет расхождение данных ПФР и Росстата.

Надо сказать, что в международной практике коэффициент замещения определяется для типичных получателей пенсии. При этом типичные получатели пенсии могут определяться отдельно для квалифицированных и неквалифицированных работников. Так, Конвенция МОТ № 102 «О минимальных нормах социального обеспечения» определяет, что для наемных работников типичным получателем пенсии может являться квалифицированный рабочий (мужчина):

а) слесарь или токарь на машиностроительном предприятии, исключая электротехническое машиностроение; или

б) лицо, считающееся типичным для квалифицированного труда; или

с) лицо, чья заработная плата равна или выше заработной платы 75 процентов от всех подлежащих обеспечению лиц; такая заработная плата определяется, как это может быть установлено, за год или более короткий период; или

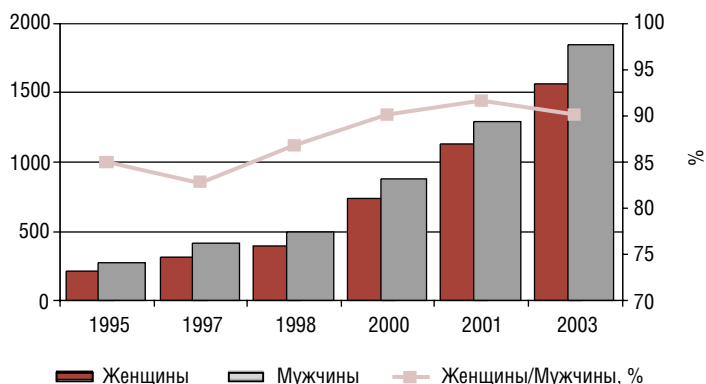
д) лицо, чья заработная плата равна 125 процентам от средней заработной платы всех подлежащих обеспечению лиц.

При этом типичным квалифицированным рабочим считается лицо, занятое в основной группе экономической деятельности с наибольшим количеством подлежащих обеспечению. С этой целью используется Международная стандартная промышленная классификация всех отраслей хозяйственной деятельности, принятая Экономическим и Социальным Советом ООН на его 7-й сессии 27 августа 1948 г.

В случаях, когда для разных регионов устанавливается разный размер пенсий, для каждого такого региона может определяться свой типичный получатель.

Как уже говорилось, в российской пенсионной системе нет ограничений размера заработной платы, с которой взимаются страховые взносы (единый социальный налог), однако, суще-

Средний размер пенсии; руб.



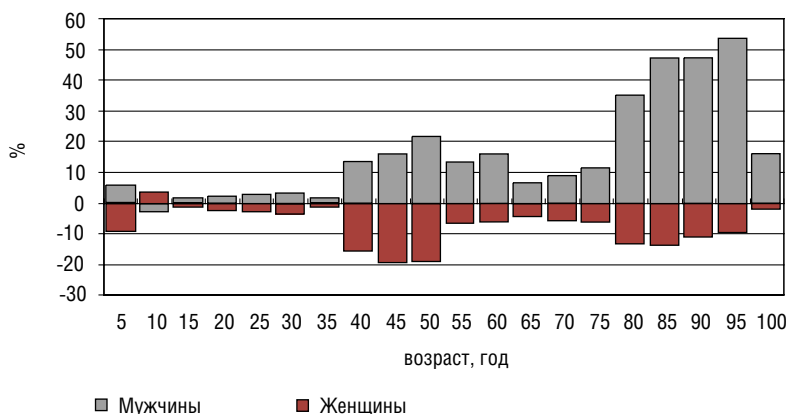
Источник: расчеты авторов, до 2000 г. по данным RLMS, 2003 г. – по данным НОБУС

Рис. 6

неров выходила на пенсию еще по условиям старой пенсионной системы, где зависимость от стажа и величины заработной платы была определяющей

Начиная с 35 лет, резко возрастают различия между средним размером пенсий у мужчин и женщин. В период от 35 до 50 лет размах этих колебаний может составлять от 3% (в 35 лет) до 40% (в 50 лет). Связано это, прежде всего с тем, что после 32–33 лет на пенсию начинают выходить лица, имеющие право на ее досрочное получение. Среди пенсионеров – инвалидов, появляются трудовые пенсионеры, что сразу усиливает гендерные различия в величине пенсий. В этот период средний размер пенсий у женщин отстает от среднего размера пенсии, характерного для соответствующего возраста, на 15–19%, а у мужчин превышает этот средний размер на 14–21%.

Разность пенсии мужчин/женщин и средней пенсии в соответствующем возрасте; проценты от средней пенсии



Источник: расчеты авторов по данным НОБУС (2003 г.)

Рис. 7

С 50 до 60 лет, когда на трудовую пенсию по старости выходит основная масса женщин (как на досрочную пенсию, так и на пенсию на общих основаниях), различие в величине пенсий сокращается до 20–22%. Затем, в период 60–70 лет – период массового выхода на трудовую пенсию по старости мужчин, эти различия еще несколько сокращаются – до 12–19%.

Значительное усиление гендерных различий в величине пенсий наблюдается у лиц старше 75 лет, что хорошо объясняется тем, что среди мужчин этого возраста немало ветеранов Великой Отечественной войны, имеющих право на получение двух пенсий. В этом возрастном периоде пенсии мужчин превышают средний размер пенсии, характерной для соответствующего возраста, на 56–66%, а у женщин на 11–13% ниже этой же величины.

крашает их страховой стаж, а, следовательно, уменьшает и размер пенсий.

Если рассмотреть структуру половозрастных отличий среднего размера пенсий у мужчин и женщин, представленную на рис. 7, то можно отметить, что для всех возрастов характерно как превышение среднего размера пенсий у мужчин, так и более низкий размер пенсий у женщин, по сравнению со средней величиной пенсии, характерной для обоих полов. Исключение составляет период 5–10 лет, когда средний размер пенсий у женщин на 6% выше, чем у мужчин. В этот период в основном выпла-

чиваются «детские» пенсии: дети-инвалиды и пенсии по случаю потери кормильца.

В период до 35 лет, отклонения от средней пенсии и у мужчин и у женщин незначительны – они составляют 2–3%. Скорее всего, это объясняется тем, что пенсии, выплачиваемые в данном возрасте, а это в основном пенсии по инвалидности и по случаю потери кормильца, в меньшей степени, чем трудовые пенсии, зависят от величины заработной платы и стажа работы. Здесь необходимо отметить то, что, несмотря на введение новой пенсионной системы, основная масса пенсио-

**Размер пенсий у работающих и неработающих пенсионеров.**

В табл. 3 приведены данные о среднем размере пенсий у работающих и не работающих пенсионеров дифференцированно

Средний размер пенсий, руб.

Возраст	Все пенсионеры			Работающие пенсионеры		
	Мужчины	Женщины	Оба пола	Мужчины	Женщины	Оба пола
0–5	1090.0	939.4	1032.6	-	-	-
5–10	958.0	1017.4	985.0	-	-	-
10–15	1011.2	982.6	997.6	-	-	-
15–20	983.0	935.9	959.4	954.9	761.8	952.8
20–25	945.2	894.1	921.0	927.0	790.4	913.6
25–30	1056.3	986.1	1023.2	1086.8	932.9	1064.5
30–35	1061.3	1028.4	1044.3	904.8	979.6	917.2
35–40	1568.9	1162.8	1381.4	1891.3	1147.2	1763.0
40–45	1690.1	1175.4	1456.7	1903.8	1307.3	1783.1
45–50	1997.9	1331.7	1639.7	2393.0	1407.5	2036.2
50–55	1958.1	1617.1	1725.2	2069.0	1728.2	1891.2
55–60	1967.8	1600.0	1697.6	2051.6	1697.6	1866.5
60–65	1768.6	1584.4	1656.8	1885.1	1781.4	1866.9
65–70	1809.4	1567.0	1658.0	2050.1	1788.6	2026.4
70–75	1881.6	1583.6	1685.5	2085.8	1865.6	2079.6
75–80	2530.0	1619.4	1865.7	2347.9	2267.1	2346.2
80–85	3269.0	1923.0	2222.3	700.0	2533.3	852.8
85–90	3044.3	1831.9	2062.5	-	-	-
90–95	2941.9	1727.8	1916.8	-	-	-
95–100	1908.0	1608.2	1643.0	-	-	-

по полу, а соотношение размеров указанных пенсий приведены на рис. 8. Как видно, практически до 40 лет пенсии неработающих пенсионеров превышают пенсии работающих, что вполне объяснимо, поскольку в этом возрасте преобладают не трудовые пенсионеры, а пенсионеры – инвалиды, у которых работают, в основном, лица, имеющие низшую группу инвалидности, а, следовательно, и более низкую пенсию. Значительное увеличение разрыва между пенсиями у работающих и неработающих пенсионеров-мужчин, скорее всего, связано с появлением пенсионеров, получающих пенсии вследствие трудовых увечий и профессиональных заболеваний.

Около 40 лет появляются трудовые (досрочные) пенсионеры и ситуация меняется. Пенсии работающих пенсионеров начинают превышать пенсии неработающих. Правда у женщин прежняя тенденция сохраняется еще некоторое время, но после 45 лет пенсии работающих пенсионеров-женщин уже на 11%

превышает средний размер пенсии, характерной для соответствующего возраста.

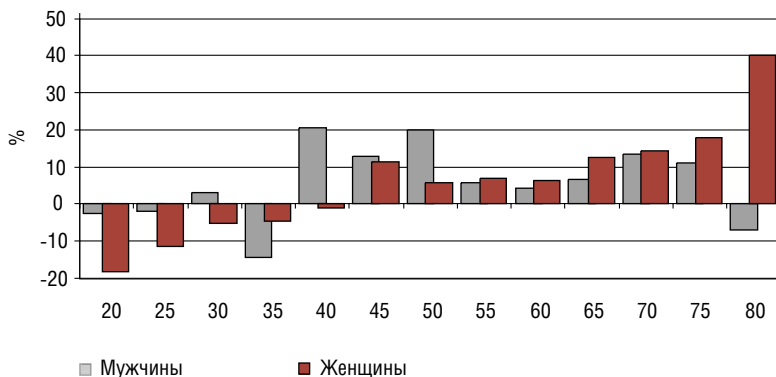
После 45 лет, когда в структуре пенсионеров начинают преобладать пенсионеры, получающие трудовую пенсию по старости, пенсии работающих пенсионеров начинают стабильно превышать пенсии неработающих. Это характерно как для женщин, так и для мужчин. Связано это с тем, что в пенсионном возрасте продолжают работать те лица, чья работа приносит ощутимый доход. При этом увеличивается стаж работы (что немало важно для прежней пенсионной системы), а также накапливаются дополнительные страховые взносы (что является приоритетным в новой пенсионной системе). Все это позволяет работающим пенсионерам увеличивать размер своей пенсии.

#### Доходы работающих и неработающих пенсионеров.

В отличие от пенсий, денежные доходы у работающих пенсионеров во всех возрастных

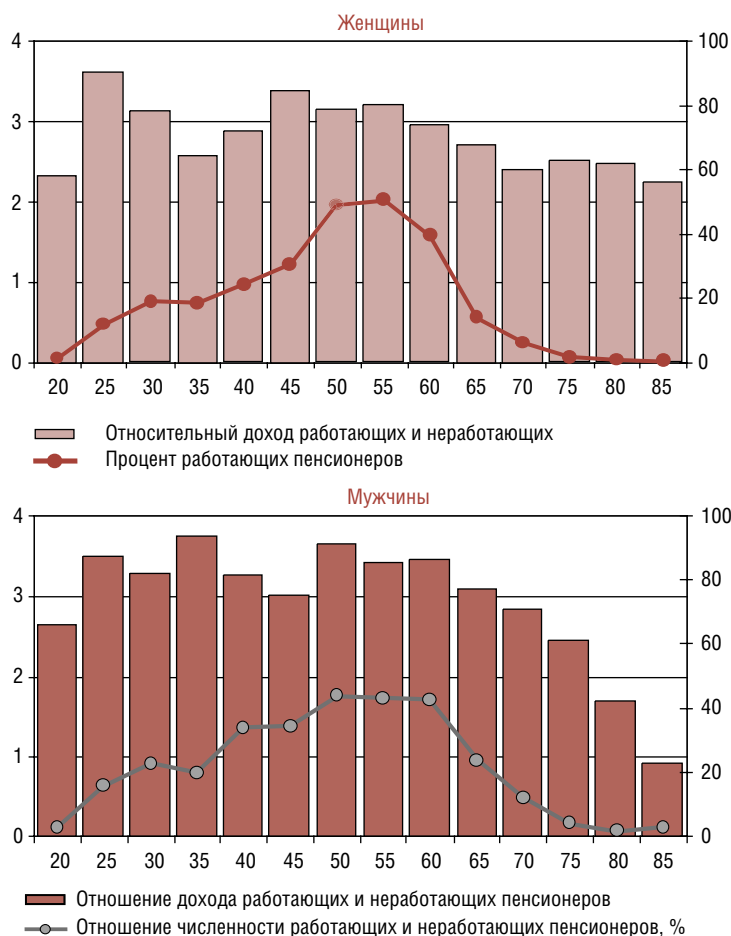
группах значительно выше, чем у неработающих, что вполне объяснимо, поскольку работающие пенсионеры получают как пенсию, так и заработную плату. Такое соотношение характерно как для женщин, так и для мужчин. Разница в доходах у работающих и неработающих пенсионеров весьма значительна, как правило, она составляет 2–4 раза. Она остается достаточно высокой практически во всех возрастах. Более низкие пропорции отмечаются в ранних возрастах, а также по достижении возраста, в котором работники, в соответствии с законодательством, начинают выходить на трудовую пенсию по старости. Объясняется это, по-видимому, тем, что в ранних возрастах, работник, став пенсионером по инвалидности или пенсионером-досрочником, скорее всего, продолжает работать на своем основном рабочем месте. Получив трудовую пенсию по старости, многие работники вынуждены перемещаться на менее оплачиваемые рабочие места, что влечет за собой снижение

Рис. 8  
Разность пенсии работающих и неработающих пенсионеров; проценты от средней пенсии неработающих пенсионеров в соответствующем возрасте



Источник: расчеты авторов по данным НОБУС (2003 г.)

Рис. 9  
Разность доходов работающих и неработающих пенсионеров мужчин/женщин в соответствующем возрасте



Источник: расчеты авторов по данным НОБУС (2003 г.)

доходов. При этом у мужчин этот процесс более выражен, что хорошо видно на рис. 9.

Приведенный на рис. 9 дополнительный график, иллюстрирует соотношение численности работающих и неработающих пенсионеров. Хорошо видно, что и для мужчин и для женщин характерны примерно равные пропорции работающих и неработающих пенсионеров во всех пенсионных возрастах. Так, до 20 лет это соотношение составляет не более 1–3%. Начиная с 20 лет, доля работающих пенсионеров увеличивается и уже к 25 годам у женщин составляет 12%, а у мужчин – 16%. В дальнейшем доля работающих пенсионеров продолжает расти и достигает своего максимума у женщин – к 55 (51%), а у мужчин – к 60 годам (43%). При этом если у женщин первые пять лет после наступления возраста выхода на трудовую пенсию по старости, сохраняется достаточно высокая занятость (соотношение работающих и неработающих пенсионеров равно 40%), то у мужчин этот показатель сразу сокращается практически вдвое. После 65 лет среди женщин-пенсионеров работающие составляют не более 6%, а у мужчин – 12%, а после 70 лет – 1% и 4% соответственно.

Рост численности работающих пенсионеров после достижения 25 лет естественен и объясняется тем, что в этот период основная часть населения уже приступает к трудовой деятельности, которая дает право, в случае наступления определенных обстоятельств, связанных с потерей трудоспособности, на получение пенсии. Увеличение численности работающих пенсионеров по мере приближения законодательно установленного возраста выхода на пенсию, является не только следствием роста общей численности пенсионеров, но и результатом сохранения достаточно высокого уровня их трудоспособности.