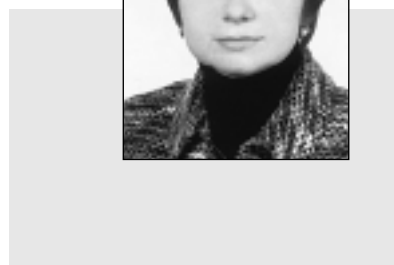


О БЮДЖЕТЕ ПЕНСИОННОГО ФОНДА РОССИЙСКОЙ ФЕДЕРАЦИИ НА 2008 ГОД И НА ПЛАНОВЫЙ ПЕРИОД 2009 И 2010 ГОДОВ



Светлана Морозова
*Заместитель начальника Бюджетного департамента
Пенсионного фонда Российской Федерации*



Федеральным законом от 21 июля 2007 г. № 182-ФЗ «О бюджете Пенсионного фонда Российской Федерации на 2008 год и на плановый период 2009 и 2010 годов» утверждены показатели бюджета ПФР на 2008 год и на плановый период 2009 и 2010 годов.

Прежде чем представить основные характеристики бюджета, отмечу, что бюджет Фонда на 2008 год и на плановый период 2009 и 2010 годов сформирован в соответствии с Бюджетным кодексом Российской Федерации (в редакции Федерального закона от 26 апреля 2007 г. № 63-ФЗ «О внесении изменений в Бюджетный кодекс Российской Федерации и приведении в соответствие с бюджетным законодательством отдельных

законодательных актов Российской Федерации») и отвечает новым принципам построения бюджетной системы. Текстовыми статьями и приложениями к закону показатели бюджета ПФР утверждаются отдельно на 2008 год и на плановый период 2009 и 2010 годов.

Бюджет Фонда на 2008 год и на плановый период 2009 и 2010 годов сформирован, исходя из установленных приоритетов государственной социальной политики в области пенсионного обеспечения: поэтапное увеличение размеров пенсий темпами, обеспечивающими повышение размера социальной пенсии к 2009 году до величины прожиточного минимума пенсионера.

Принятие бюджета Фонда на трехлетний период обеспечивает преемственность проводимой государством социальной политики по неуклонному росту уровня пенсионного обеспечения и предсказуемость распределения бюджетных средств и при необходимости дает возможность производить ежегодную корректировку в соответствии с новыми задачами и макроэкономическими условиями их достижения.

Принятые государством на 2008–2010 годы ориентиры по повышению уровня пенсионного обеспечения граждан позволяют, с одной стороны, обеспечить как номинальный, так и реальный рост размера пенсии, с другой стороны, сохранить стабильность финансовой системы пенсионного обеспечения в среднесрочной перспективе. Как известно, финансовая стабильность пенсионной системы непосредственным образом зависит от устойчивых положительных темпов роста экономики страны, влияния уровня инфляции, налоговой нагрузки, роста фонда заработной платы и других условий экономического развития.

Основные параметры доходной и расходной частей бюджета Фонда на 2008 год и на плановый период 2009 и 2010 годов рассчитывались исходя из следующих данных макроэкономического прогноза Минэкономразвития России (табл. 1).

Основные характеристики бюджета Пенсионного фонда Российской Федерации на 2008 год

В целом прогнозируемый общий объем доходов бюджета

Таблица 1
Основные параметры доходной и расходной частей бюджета Фонда на 2008 год и на плановый период 2009 и 2010 годов

	2008 год	2009 год	2010 год
ВВП, млрд руб.	35 000	39 690	44 800
Фонд заработной платы, млрд руб.	8921	10 299	11 771
Индекс потребительских цен (декабрь к декабрю), %	106–107	105,5–106,5	105–106
Прожиточный минимум пенсионера, руб.	3273	3566	3881

Рис. 1
Доходы и расходы ПФР в 2005–2010 годах

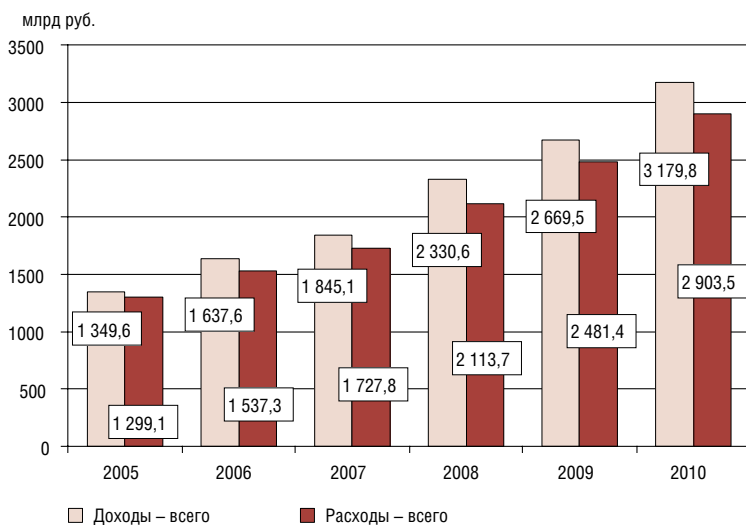
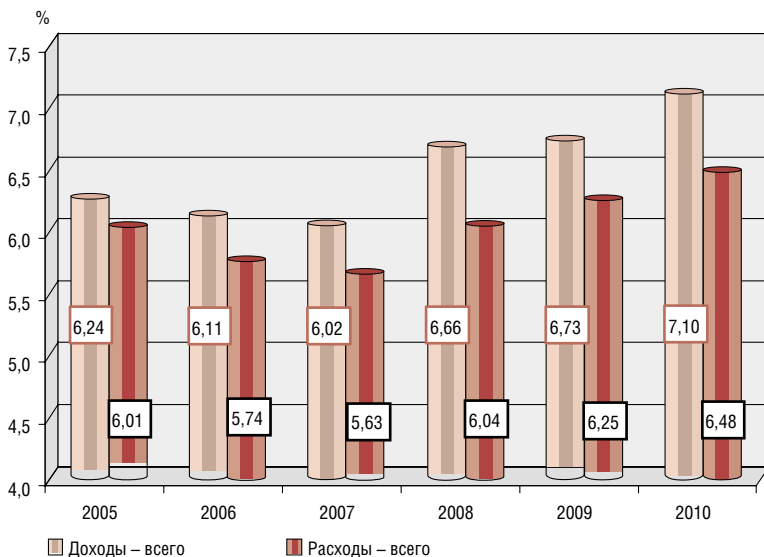


Рис. 2
Доля доходов и расходов ПФР в ВВП



Фонда на 2008 год определен в сумме 2330,6 млрд руб., общий объем расходов – в сумме 2113,7 млрд руб. (рис. 1).

Превышение доходов над расходами в сумме 216,9 млрд руб. планируется направить на прирост пенсионных накоплений (203,1 млрд руб.) и на формирование оборотных денежных средств на начало 2009 года (13,8 млрд руб.).

На 2009 год общие доходы ПФР прогнозируются в сумме 2669,5 млрд руб., расходы – в сумме 2481,4 млрд руб. В 2009 году распределительная составляющая бюджета Фонда сформирована с текущим дефицитом в сумме 57,2 млрд руб., обеспечение которого предусмотрено за счет переходящего остатка денежных средств на начало 2009 года, при этом расчетный остаток средств в распределительной составляющей бюджета на конец 2009 года оценивается в сумме 74,3 млрд руб.

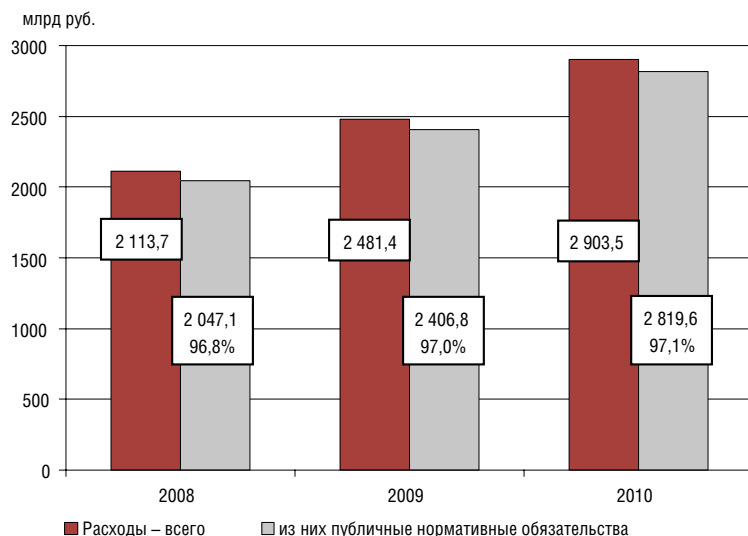
В 2010 году общие доходы Фонда прогнозируются в сумме 3179,8 млрд руб., расходы – в сумме 2903,5 млрд руб. В 2010 году дефицит в распределительной составляющей бюджета прогнозируется в сумме 9,1 млрд руб., обеспечение которого предусмотрено за счет переходящего остатка денежных средств на начало 2010 года, при этом расчетный остаток средств в распределительной составляющей бюджета на конец 2010 года оценивается в сумме 8 млрд руб.

По отношению к валовому внутреннему продукту доля доходов и расходов ПФР составит: в 2008 году – 6,66 и 6,04%, в 2009 году – 6,73 и 6,25%, в 2010 году – 7,1 и 6,48% соответственно (рис. 2).

Статьей 3 Закона о бюджете Фонда утверждается общий объем бюджетных ассигнований, направляемых Фондом на исполнение публичных нормативных обязательств в очередном финансовом году и в плано-

Структура расходов ПФР в 2008–2010 годах

Рис. 3



Бюджетная классификация Российской Федерации

Таблица 2

Действующая классификация		Классификация, применяемая с 1 января 2008 г.	
10 01 700 00 00 (целевая статья расходов)	Обязательное пенсионное страхование	10 01 505 00 00 (целевая статья расходов)	Социальная помощь
700 (вид расходов)	Базовая часть трудовой пенсии	10 01 505 13 00 (программа)	Закон РФ от 17.12.2001 № 173-ФЗ «О трудовых пенсиях в Российской Федерации»
701 (вид расходов)	Страховая часть трудовой пенсии	10 01 505 13 01 (подпрограмма)	Выплата базовой части трудовой пенсии
702 (вид расходов)	Пенсии, дополнительное материальное обеспечение гражданам, выехавшим на постоянное жительство за пределы Российской Федерации	10 01 505 13 02 (подпрограмма)	Выплата страховой части трудовой пенсии
		10 01 505 13 03 (подпрограмма)	Выплата накопительной части трудовой пенсии
		10 01 505 13 04 (подпрограмма)	Выплата правопреемникам умерших застрахованных лиц

вом периоде. Удельный вес затрат на исполнение публичных нормативных обязательств в суммарных расходах бюджета ПФР составляет в 2008 году – 96,8%, в 2009 году – 97,0%, в 2010 году – 97,1% (рис. 3).

Введенное Бюджетным кодексом Российской Федерации понятие «Публичные нормативные обязательства» означает публичные обязательства перед физическим лицом, подлежащие исполнению в денежной

форме в установленном соответствующим законом, иным нормативным правовым актом размере или имеющие установленный порядок его индексации.

Согласно требованиям Бюджетного кодекса структура расходов бюджета Фонда определена с применением нового кода классификации расходов бюджетов (кода главного распорядителя бюджетных средств; кода раздела, подраздела, целевой статьи и вида расходов).

В отношении каждого публичного нормативного обязательства в составе целевой статьи выделен уникальный код программы, соответствующей нормативному правовому акту Российской Федерации, и код подпрограммы, соответствующей направлению расходования бюджетных средств на исполнение публичных нормативных обязательств (обязательств перед физическим лицом) (табл. 2).

Расходы на пенсионное обеспечение запланированы на 2008 год в сумме 1,76 трлн руб., что на 300 млрд руб. выше уровня 2007 года. К 2010 году затраты на пенсионное обеспечение превысят 2,4 трлн руб. Расходы на увеличение и индексацию пенсий составят около 200,0 млрд руб. ежегодно.

В 2008 году планируется направить на выплату базовой части трудовой пенсии 708,3 млрд руб., на выплату страховой части трудовой пенсии – 929,2 млрд руб., на выплату пенсий по государственному пенсионному обеспечению – 117,7 млрд руб., на выплату пенсий, назначенных досрочно, – 1,87 млрд руб.

Трансферты федерального бюджета на выплату пенсий и других социальных выплат предусмотрены в бюджете Фонда в суммах, соответствующих объемам субвенций из федерального бюджета, передаваемых Пенсионному фонду Российской Федерации в 2008 году и плановом периоде 2009 и 2010 годов.

В 2010 году в объеме трансфертов, передаваемых из федерального бюджета, учтены средства на предоставление материнского (семейного) капитала в соответствии с Федеральным законом от 29 декабря 2006 г. № 256-ФЗ «О дополнительных мерах государственной поддержки семей, имеющих детей» в сумме 55,0 млрд руб.

В доходной части бюджета Фонда на 2008 год учтены сред-

Финансовая обеспеченность пенсионной системы
(распределительная составляющая)

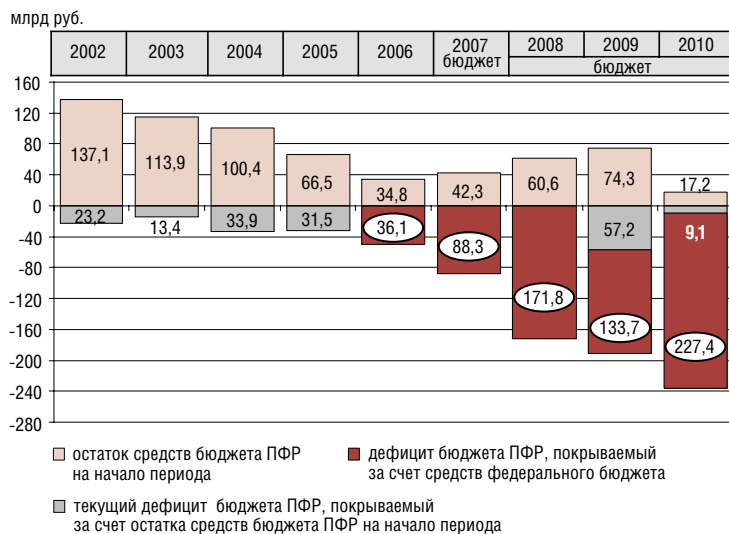


Рис. 4

ства федерального бюджета в сумме 1280,3 млрд руб., что на 320,6 млрд руб. выше планового уровня 2007 года. Указанные средства в соответствии с действующим законодательством передаются Фонду на следующие цели: осуществление выплаты базовой части трудовых пенсий, пенсий по государственному пенсионному обеспечению и других социальных выплат (ЕДВ, ДМО, ДЕМО), покрытие дефицита средств на выплату страховой части трудовых пенсий (171,8 млрд руб.).

Средства федерального бюджета на цели покрытия дефицита бюджета Фонда на выплату страховой части трудовых пенсий в 2009 году предусмотрены в сумме 133,7 млрд руб., в 2010 году – 227,4 млрд руб. (рис. 4).

Изменение эффективного тарифа в распределительной составляющей бюджета ПФР



Рис. 5

Значительное увеличение потребности в средствах федерального бюджета на обеспечение дефицита средств бюджета Фонда в 2008 году на выплату страховой части трудовых пенсий (более чем на 80 млрд руб. по сравнению с 2007 годом) вызвано изъятием начиная с 2008 года из распределительной системы 2%-го тарифа и переводом их в накопительную систему для лиц 1967 года рождения и моложе, т.е. увеличением его с 4 до 6% в соответствии с действующим законодательством об обязательном пенсионном страховании (рис. 5).

Мероприятия по повышению пенсий в 2008–2010 гг.

Этапы	2008	2009	2010
1 февраля	Индексация СЧП на 8%	Индексация СЧП на 7%	Индексация СЧП на 6,8%
1 апреля	Индексация БЧП на 7% Увеличение СЧП на 7,5%	Индексация БЧП на 6,8% Увеличение СЧП на 6%	Индексация БЧП на 6,5% Увеличение СЧП на 6%
1 августа	Установление размера БЧП по старостив сумме 1545 рублей (эквивалентноиндексации на 14,6%)		
1 октября		Установление БЧП по старости в сумме 1950 рублей (эквивалентно индексации на 18,2%)	

Таблица 3

Мероприятия по повышению пенсий в 2008 году и на период до 2010 года

В целях выполнения Бюджетного послания Президента Российской Федерации Федеральному Собранию Российской Федерации о бюджетной политике в 2008–2010 годах в части доведения размера социальной пенсии до величины прожиточного минимума пенсионера в бюджете ПФР на 2008–2010 годы предусмотрены средства

на индексацию и увеличение пенсий в следующих размерах.

Повышение базовой части трудовых пенсий в 2008 году запланировано на уровне 22,6% и будет осуществлено в два этапа: с 1 апреля – индексация по инфляции на 7%; с 1 августа – установление размера базовой части пенсии по старости в сумме 1545 руб., что является эквивалентным повышению на 14,6%. В указанные сроки и в тех же размерах будут повышены другие пенсии, величина которых зависит от размеров базовых частей трудовых пенсий.

Средства на повышение страховой части трудовых пенсий запланированы в объеме, позволяющем проиндексировать ее с 1 февраля 2008 года по росту ИПЦ на 8,0% и с 1 апреля 2008 года провести дополнительное увеличение по индексу роста доходов ПФР на 7,5%.

На 2009–2010 годы запланированы следующие мероприятия:

для базовой части трудовых пенсий:

в 2009 году: с 1 апреля – индексация на 6,8% и с 1 октября – установление БЧП по старости в твердом размере, равном 1950 руб., что соответствует индексации на 18,2%;

в 2010 году: с 1 апреля – индексация на 6,5%;

для страховой части трудовых пенсий:

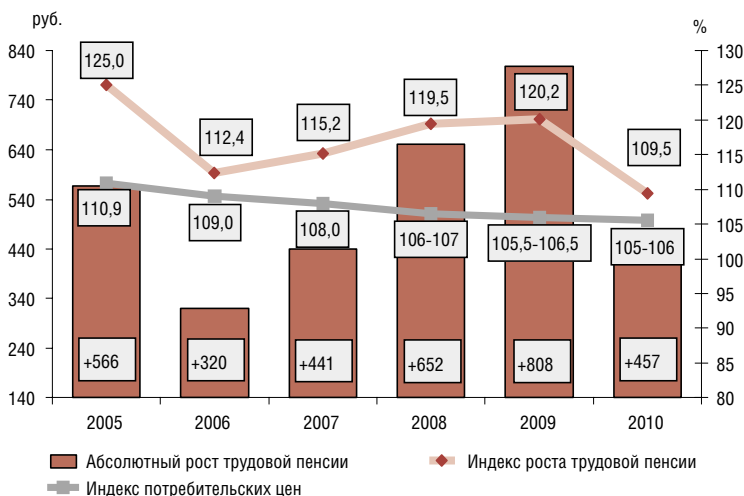
в 2009 году: с 1 февраля – индексация на 7,0% и с 1 апреля – дополнительное увеличение на 6,0%;

в 2010 году: с 1 февраля – индексация на 6,8% и с 1 апреля – дополнительное увеличение на 6,0%.

В сроки, указанные для индексации базовой части трудовых пенсий, будут увеличены все государственные пенсии, а с 1 апреля каждого года – ежемесячные денежные выплаты (ЕДВ) отдельным категориям граждан.

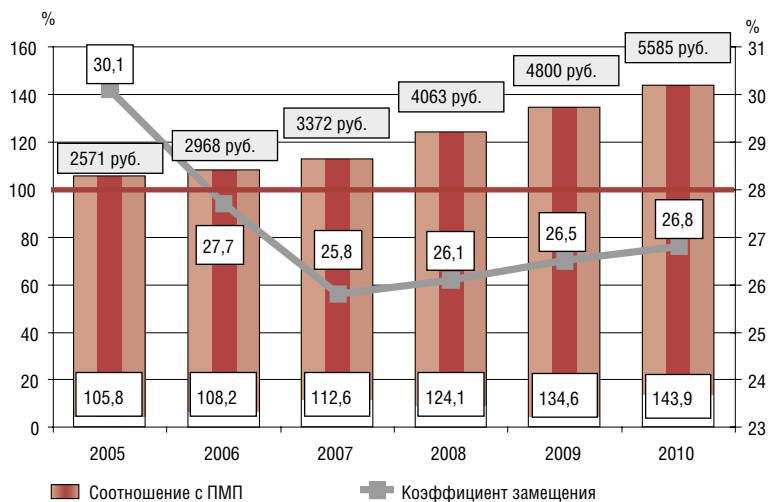
Динамика индекса роста трудовых пенсий и индекса потребительских цен

Рис. 6



Отношение трудовой пенсии по старости к прожиточному минимуму пенсионера, коэффициент замещения

Рис. 7



При этом размер трудовой пенсии за период с 2008 по 2010 год увеличится на 1917 руб., или на 57,3% к началу 2008 года, и на конец 2010 года составит 5262 рубля. Реальный рост трудовой пенсии превысит инфляцию более чем на 30 процентных пунктов (рис. 6).

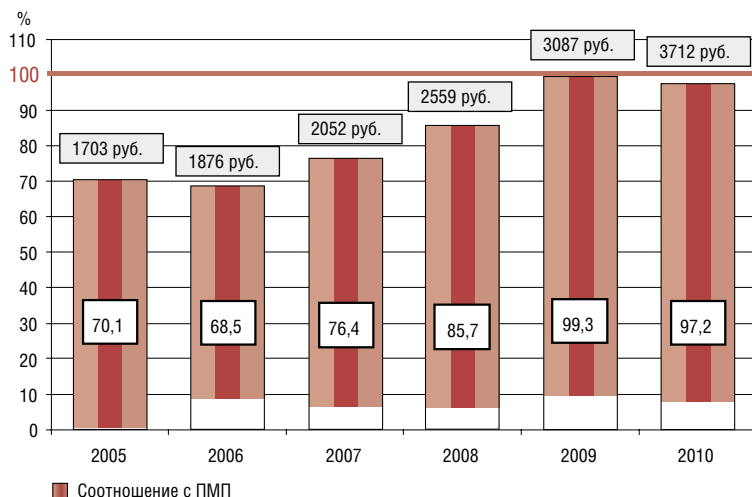
Отношение среднего размера трудовой пенсии по старости к прожиточному минимуму пенсионера возрастет со 112,6% в 2007 году до 144% к 2010 го-

ду. Коэффициент замещения трудовой пенсии по старости будет увеличиваться с 25,8% в 2007 году до 26,8% к 2010 году (рис. 7).

Средний размер социальной пенсии по отношению к прожиточному минимуму пенсионера составит (на конец года): в 2008 году – 85,7%, в 2009 году – 99,3%, в 2010 году – 97,2% (в 2006 году – 68,5%, в 2007 году (оценка) – 76,4%) (рис. 8).

Рис. 8

Отношение социальной пенсии к прожиточному минимуму пенсионера



Направления расходования средств федерального бюджета, передаваемых в ПФР на реализацию государственных функций в области социальной политики

Объемы средств федерального бюджета на осуществление ЕДВ предусмотрены в бюджете Фонда на 2008 год и на плановый период 2009 и 2010 годов с учетом стоимости набора социальных услуг.

В связи с этим статья 11 закона устанавливает, что объем межбюджетных трансфертов, предусмотренных к перечислению в 2008 году на осуществление ЕДВ отдельным категориям граждан, подлежит уменьшению на объем средств, предназначенных на оказание отдельным категориям граждан государственной социальной помощи по санаторно-курортному лечению, включая проезд к месту лечения и обратно, обеспечению лекарственными средствами, проезду на транспорте пригородного сообщения, определяемый в соответствии со статьей 6³ Федерального закона от 17 июля 1999 года № 178-ФЗ «О государственной социальной помощи» (после 1 октября) исходя из численности граждан,

сохранивших за собой право на получение набора социальных услуг (услуги), на основании данных Федерального регистра лиц, имеющих право на получение государственной социальной помощи, с соответствующим внесением изменений в сводную бюджетную роспись бюджета Фонда.

В 2008 году на осуществление ежемесячной денежной выплаты отдельным категориям граждан предусмотрены средства федерального бюджета в общей сумме 263,1 млрд руб. В том числе: ветеранам в сумме 60,4 млрд руб., инвалидам – 192,2 млрд руб., гражданам, подвергшимся воздействию радиации вследствие радиационных аварий и ядерных испытаний, – 9,2 млрд руб., Героям Советского Союза, Героям Российской Федерации и полным кавалерам ордена Славы, Героям Социалистического Труда и полным кавалерам ордена Трудовой Славы – 1,3 млрд руб.

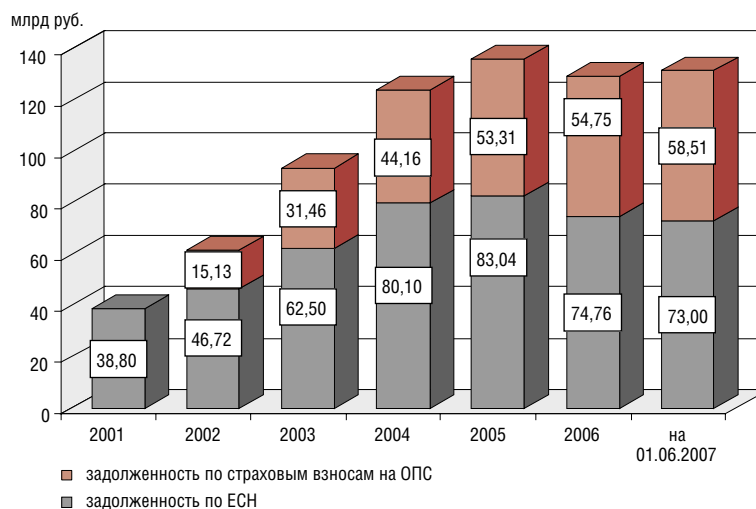
После 1 октября 2007 года будет осуществлено перераспределение указанных средств между бюджетами Пенсионного фонда Российской Федерации, Федерального фонда обязательного медицинского страхования, Фонда социального страхования Российской Федерации

и Росздравом с учетом осуществленного выбора отдельными категориями граждан формы предоставления государственной социальной помощи. В результате уменьшатся объемы средств федерального бюджета, передаваемые в Фонд на осуществление ежемесячных денежных выплат отдельным категориям граждан, с одновременным увеличением параметров бюджетов других вышеназванных государственных внебюджетных фондов и Росздрава на суммы, необходимые для финансирования конкретной услуги (дополнительной бесплатной медицинской помощи, в том числе обеспечение лекарственными средствами, изделиями медицинского назначения, специализированными продуктами лечебного питания для детей-инвалидов, предоставление при наличии медицинских показаний путевки на санаторно-курортное лечение, бесплатный проезд на пригородном железнодорожном транспорте, а также на междугородном транспорте к месту лечения и обратно).

На реализацию Указов Президента Российской Федерации от 30 марта 2005 г. № 363 и от 1 августа 2005 г. № 887 в бюджет Фонда передаются средства федерального бюджета: в 2008 году – в общей сумме 13,66 млрд руб., в 2009 году – 12,3 млрд руб., в 2010 году – 11,06 млрд руб. Указанные средства будут направлены Фондом на дополнительное ежемесячное материальное обеспечение участникам и инвалидам Великой Отечественной войны, инвалидам вследствие военной травмы, семьям погибших и другим категориям граждан, состоящим на учете в органах ПФР.

Средства федерального бюджета на компенсацию расходов по оплате стоимости проезда к месту отдыха на территории Российской Федерации и обратно пенсионерам, являю-

Динамика просроченной задолженности плательщиков по страховым взносам и единому социальному налогу в ПФР (на конец периода)



щимся получателями трудовых пенсий по старости и по инвалидности и проживающим в районах Крайнего Севера и приравненных к ним местностях, предусмотрены в сумме 1,0 млрд руб. ежегодно (в 2005 году – 150,0 млн руб., в 2006 и 2007 годах – по 190,0 млн руб.).

На реализацию мер социальной поддержки Героев Советского Союза, Героев Российской Федерации и полных кавалеров ордена Славы, Героев Социалистического Труда и полных кавалеров ордена Трудовой Славы предусмотрено: в 2008 году – 10,7 млн руб., в 2009 году – 11,9 млн руб., в 2010 году – 12,7 млн руб.

Дополнительное пенсионное обеспечение отдельных категорий граждан

На дополнительное пенсионное обеспечение отдельных категорий граждан в 2008 году предусмотрено направить 3,75 млрд руб. Из них: 1,58 млрд руб. – на доплаты к пенсиям членам летных экипажей воздушных судов гражданской авиации и 2,17 млрд руб. (за счет средств федерального бюджета) – на выплаты дополнительного ежемесячного пожизненного материального обеспечения гражданам, осуществлявшим трудовую деятельность в организациях ядерного оружейного комплекса Российской Федерации.

Участие Фонда в финансировании социальных программ субъектов Российской Федерации

В ходе обсуждения бюджета Фонда на 2008 год и на плановый период 2009 и 2010 годов законодатель разрешил Фонду (статья 14 Закона о бюджете) в 2008 году и на плановый период 2009 и 2010 годов предоставлять субсидии бюджетам субъектов Российской Федерации на социальные программы субъек-

тов Российской Федерации, связанные с укреплением материально-технической базы учреждений социального обслуживания населения и оказанием адресной социальной помощи неработающим пенсионерам, являющимся получателями трудовых пенсий по старости и инвалидности, а также на оказание адресной социальной помощи указанной выше категории неработающих пенсионеров, пострадавших в результате чрезвычайных ситуаций и стихийных бедствий, в 2008 году в размере до 1,0 млрд руб., в 2009 году в размере до 1,2 млрд руб., в 2010 году в размере до 1,5 млрд руб.

Финансовое обеспечение указанных мероприятий в порядке, утверждаемом Правительством Российской Федерации, осуществляется за счет поступления сумм недоимки, пеней и иных финансовых санкций по взносам в Фонд, образовавшихся на 1 января 2001 года, сумм пеней и иных финансовых санкций по страховым взносам на страховую часть трудовой пенсии, а также денежных взысканий (штрафов) за нарушение законодательства Российской Федерации о государственных

внебюджетных фондах и о конкретных видах обязательного социального страхования, бюджетного законодательства (в части бюджета Пенсионного фонда Российской Федерации) (рис. 9).

Накопительная составляющая бюджета ПФР

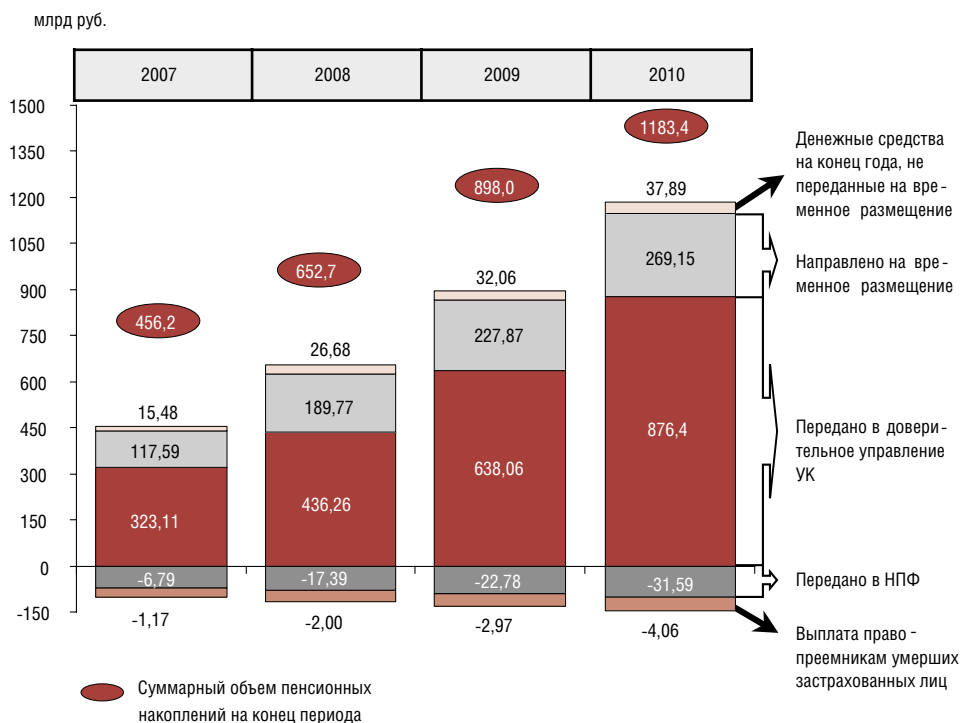
Накопительная составляющая бюджета Фонда сформирована по доходам в 2008 году в сумме 223,4 млрд руб. и с ростом к 2010 году до 322,2 млрд руб.

Страховые взносы на накопительную часть трудовой пенсии по мере поступлений в соответствии с законодательством будут направляться на временное размещение в разрешенные виды активов.

Доходы, полученные от временного размещения средств пенсионных накоплений, составят: в 2008 году – 8,8 млрд руб., в 2009 году – 13,5 млрд руб., в 2010 году – 15,7 млрд руб.

Доходы от инвестирования средств пенсионных накоплений, перечисленные управляющими компаниями, определены: в 2008 году в сумме 2,3 млрд руб. (около 4,37% от суммы прироста (дохода) средств пенсионных накоплений, переданных

Структура пенсионных накоплений по состоянию на конец периода



в доверительное управление УК за период инвестирования), в 2009 году – 3,4 млрд руб., в 2010 году – 5,0 млрд руб.

Объем средств пенсионных накоплений за 2008–2010 годы возрастет в 2,6 раза и к концу 2010 года составит около

1,2 трлн руб., при этом в доверительном управлении управляющих компаний будут находиться 876,4 млрд руб.

**Подписной купон на журнал
«Пенсионные фонды и инвестиции»
На I полугодие 2008 года**

каталожная и подписная цена 891 руб. (включая НДС – 10%)

Указанная сумма перечислена платежным поручением № от « » 200 г.

Наименование подписчика (юридического или физического лица)

Адрес доставки (с индексом)

Получатель журнала

Телефон № (с кодом города) факс

Получатель платежа: ЗАО «Редакция журнала «Пенсия»,

ИНН 7703159005, р/с 40702810338120101833 в Лефортовском ОСБ 6901 Сбербанк России, г. Москва,

БИК 044525225, к/с 3010181040000000225, КПП 770301001.

Вышлите подписной купон и копию платежного поручения в редакцию по адресу:
127642, г. Москва, а/я 1, Редакция журнала «ПЕНСИЯ». Телефон/факс (495) 692-49-18
По возможности просим дополнительно указывать в платежном поручении адрес доставки.
Подписной индекс по каталогу «Газеты, журналы», Агентство «Роспечать» — 81308