

АНАЛИЗ ДЕЯТЕЛЬНОСТИ НЕГОСУДАРСТВЕННЫХ ПЕНСИОННЫХ ФОНДОВ

Олег КОЛОБАЕВ

Эксперт Национальной ассоциации негосударственных пенсионных фондов

1. Введение

Пенсионное обеспечение — одна из самых обсуждаемых в мире тем последних десяти-пятнадцати лет. Неблагоприятная демографическая ситуация, растущие дефициты бюджета по государственному пенсионному страхованию, основанному на принципе солидарности поколений; пенсионные реформы, направленные на более активное использование накопительного принципа в пенсионной системе, налоговые льготы для добровольных пенсионных накоплений — все это элементы сценария, знакомого многим странам, и Россия здесь не исключение.

Повысить уровень жизни пенсионеров, обеспечить безусловное выполнение ранее сформированных обязательств государства и гарантировать финансовую устойчивость государственной пенсионной системы призвана проводимая в России пенсионная реформа. Трудности реформирования пенсионной системы привлекают всеобщее внимание и являются предметом оживленных дискуссий.

В настоящее время в российской пенсионной системе все более заметную роль играют негосударственные пенсионные фонды, которые отмечают свое пятнадцатилетие.

Успех проведения пенсионной реформы возможен исключительно при условии доверия населения к частным финансовым институтам и государству.

Для сохранения и развития этого доверия необходимо, с одной стороны, свести к минимуму количество революционных изменений в ходе пенсионной реформы, а с другой — обеспечить широкое информирование населения о важности и возможностях его участия в формировании своих пенсионных сбережений.

Важную роль в создании современной пенсионной системы, соответствующей экономическим и национальным традициям России и отвечающей вызовам времени, должна сыграть система негосударственных пенсионных фондов.

Ни в одной стране мира достойный уровень жизни пенсионеров не обеспечивается исключительно государственной пенсионной системой. Считается во многих странах приемлемым уровень коэффициента замещения определяется с учетом поступлений от всех видов пенсионного обеспечения (государственные пенсии, корпоративные пенсионные программы, добровольные пенсионные накопления граждан).

С целью повышения заинтересованности населения в формировании своих пенсионных сбережений необходимо дальнейшее укрепление и развитие системы негосударственного пенсионного обеспечения, а также государственное стимулирование более активного участия граждан и работодателей в добровольном пенсионном обеспечении.

2. Состояние системы НПФ

Уже в течение пятнадцати лет (после подписания Указа Президента Российской Федерации от 16.09.1992 г. № 1077 «О негосударственных пенсионных фондах») негосударственные пенсионные фонды ведут практическую работу по внедрению накопительных принципов в пенсионное обеспечение и страхование и за это время превратились в неотъемлемую составляющую пенсионной системы России.

Система негосударственных пенсионных фондов, действующая в Российской Федерации в настоящее время, представлена (по состоянию на 20.07.2007 г.) 263 фондами, имеющими выданную в установленном порядке лицензию на право деятельности по пенсионному обеспечению и страхованию или лицензию на право деятельности негосударственного пенсионного фонда.

За все время осуществления лицензирования негосударственных пенсионных фондов было выдано 427 лицензий. 164 лицензии были по различным причинам аннулированы. К числу этих причин относятся как формальные (изменение названия и адреса регистрации в первые периоды лицензирования, присоединение к другим фондам), так и связанные с непосредственной деятельностью фондов (прекращение фактической деятельности, грубые нарушения установленных правил

деятельности, систематическое невыполнение предписаний государственных регулирующих органов).

В первые периоды (вплоть до принятия Постановления Правительства Российской Федерации от 22.07.2002 г. № 546) аннулирование лицензии осуществлялось непосредственно лицензирующим органом (в то время Инспекцией негосударственных пенсионных фондов). В настоящее время лицензия фонда может быть аннулирована только по решению суда. Последней крупной «чисткой» пенсионного рынка были решения об аннулировании лицензии у 18 НПФ, принятые судами по искам лицензирующего органа – ФСФР России.

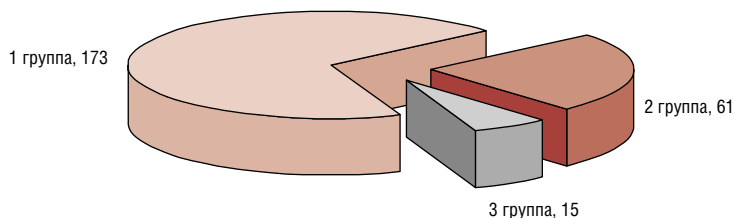
По времени получения лицензии фонды можно разбить на три группы:

фонды, получившие лицензию до принятия Федерального закона от 7.05.98 г. № 75-ФЗ «О негосударственных пенсионных фондах» на основании Положения о лицензировании негосударственных пенсионных фондов и компаний по управлению активами негосударственных пенсионных фондов, утвержденного Постановлением Правительства Российской Федерации от 7.08.1995 г. № 792;

фонды, получившие лицензию после принятия Федерального закона от 7.05.98 г. № 75-ФЗ «О негосударственных пенсионных фондах», лицензирование которых осуществлялось в соответствии с Положением о лицензировании деятельности негосударственных пенсионных фондов, утвержденным Постановлением Правительства Российской Федерации от 22.07.2002 г. № 546;

фонды, получившие лицензию после вступления в силу изменений и дополнений в Федеральный закон от 7.05.98 г. № 75-ФЗ «О негосударственных пенсионных фондах», определивших порядок участия НПФ в обязательном пенсионном

Диаграмма 1
Распределение фондов по срокам предоставления лицензии



Источник: ФСФР России

Таблица 1
Основные показатели деятельности фондов по итогам 1-го полугодия 2007 года

№ п/п	Наименование показателей	По фондам в целом	По фондам – членам НАПФ
1	Собственное имущество фондов (млн руб.)	544373,6	494366,0
2	Имущество для обеспечения уставной деятельности (ИОУД) (млн руб.)	88896,1	81165,9
3	Пенсионные резервы (млн руб.)	431329,0	393019,3
4	Количество участников фондов (тыс чел.)	6504,0	4799,4
5	Количество участников, получающих негосударственную пенсию (тыс чел.)	970,0	828,2
6	Сумма пенсионных взносов за 1-е полугодие 2007 год (млн руб.)	26840,0	22621,0
7	Сумма пенсионных выплат за 1-е полугодие 2007 год (млн руб.)	6378,0	5436,4

страховании (№ 14-ФЗ от 10.01.2003 г.).

Распределение фондов по этим группам представлено на диаграмме 1.

Фонды первой группы составляют 65,8% общей численности ныне действующих фондов, в них сосредоточено свыше 92% пенсионных резервов, их участниками являются более 85% всех участников НПФ. Они накопили большой опыт работы в различных экономических условиях, в том числе успешно пережили дефолт.

В России сформирована и успешно действует система государственного контроля за деятельностью фондов, включающая в себя уже отмеченное лицензирование, систему бухгалтерского учета, обязательные

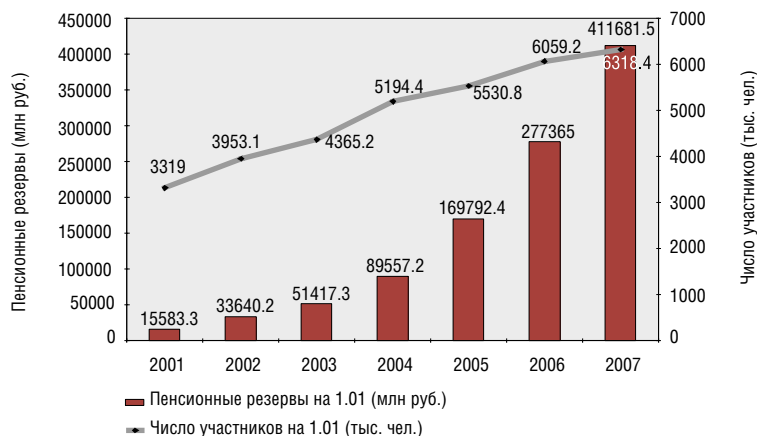
ежегодные аудиторские проверки и актуарное оценивание фондов, отчетность НПФ перед Уполномоченным федеральным органом (ФСФР России).

Сложилась сеть общественных объединений фондов, основой которых является Национальная ассоциация негосударственных пенсионных фондов (НАПФ).

Сформирована инфраструктура пенсионного рынка, включающая в себя организации, которые специализируются на работе с пенсионными фондами, в том числе управляющие компании, специализированные депозитарии, аудиторские организации, актуарные и консалтинговые компании, а также фирмы, обеспечивающие разработку программного обеспечения.

Диаграмма 2

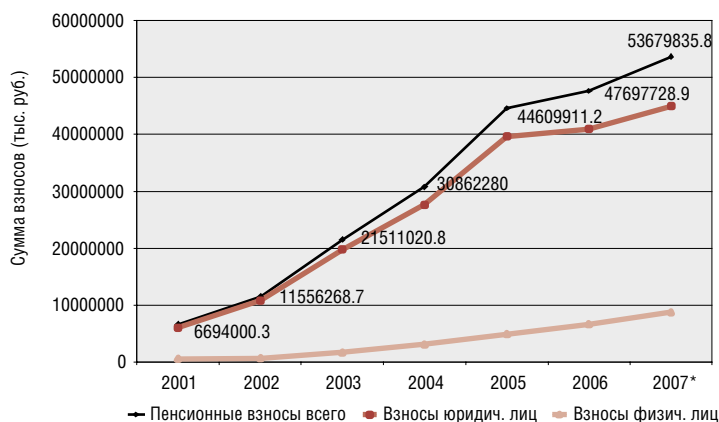
Динамика числа участников НПФ и величины пенсионных резервов



Источник: ФСФР России

Диаграмма 3

Динамика пенсионных взносов

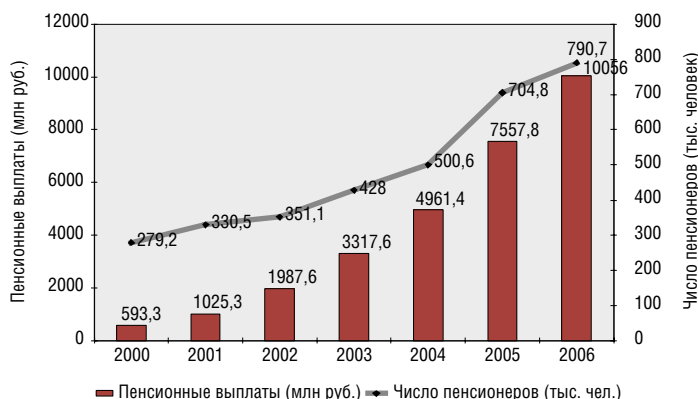


*) в пересчете на год

Источник: ФСФР России

Диаграмма 4

Динамика числа пенсионеров НПФ и величины пенсионных выплат



Источник: ФСФР России

Сегодня в фондах на постоянной основе работает свыше пяти тысяч специалистов.

2.1. Деятельность НПФ по негосударственному пенсионному обеспечению

Основные показатели деятельности фондов по итогам 1-го полугодия 2007 года представлены в таблице и на диаграммах.

Данные о динамике числа участников НПФ и величине пенсионных резервов представлены на диаграмме 2.

Данные о динамике поступления пенсионных взносов представлены на диаграмме 3.

Данные о динамике числа пенсионеров, получающих в НПФ негосударственную пенсию, и величине пенсионных выплат представлены на диаграмме 4.

Негосударственные пенсионные фонды расположены в 47 субъектах Российской Федерации, в том числе в Москве – 127 фондов, в Санкт-Петербурге – 22, в Свердловской области – 8, в Республике Татарстан, Нижегородской, Пермской, Ростовской, Самарской областях и Ханты-Мансийском автономном округе – по 6.

С учетом филиальной сети негосударственные пенсионные фонды действуют в 61 регионе России.

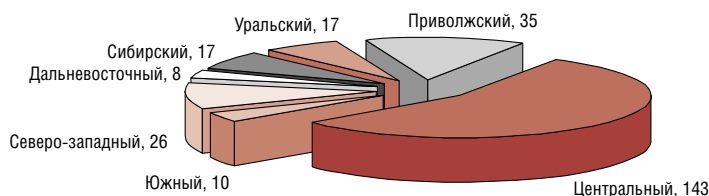
В 28 регионах отсутствуют филиалы и представительства НПФ, хотя участники фондов проживают более чем в 80 субъектах Российской Федерации.

Данные о числе негосударственных пенсионных фондов и об общем числе различных представительств НПФ в федеральных округах представлены на диаграммах 5 и 6.

Негосударственные пенсионные фонды создавались в первую очередь как корпоративные (или отраслевые). В течение длительного времени это были пенсионные фонды предприятий топливно-энергетиче-

Число НПФ в федеральных округах России

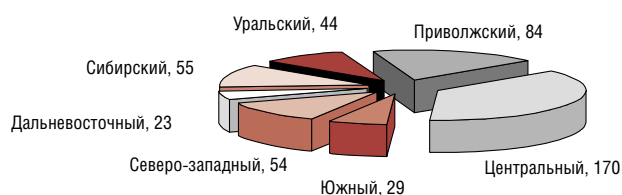
Диаграмма 5



Источник: Расчеты по данным ФСФР России

Общее число различных представительств НПФ в федеральных округах России

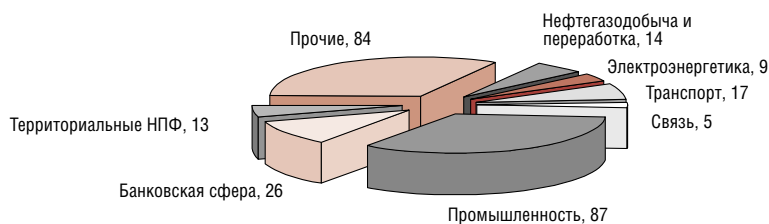
Диаграмма 6



Источник: Расчеты по данным ФСФР России

Структура НПФ по отраслям экономики

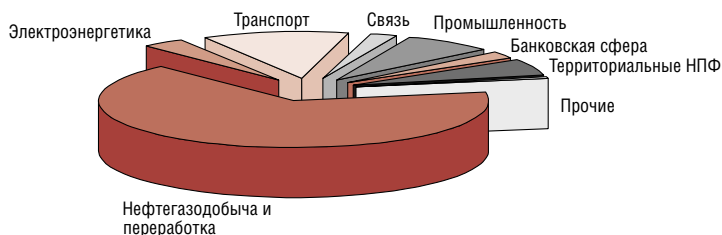
Диаграмма 7



Источник: Расчеты по данным ФСФР России

Пенсионные резервы НПФ в различных отраслях экономики

Диаграмма 8



Источник: Расчеты по данным ФСФР России

ского комплекса (нефтяной и газовой промышленности, электроэнергетики, угольной промышленности). По мере выхода экономики из кризиса в число крупнейших фондов вошли фонды предприятий металлургии, связи, оборонно-промышленного комплекса, банковской сферы и др.

На диаграммах 7 и 8 представлены сведения об отраслевой структуре НПФ и величине их пенсионных резервов.

Участниками НПФ являются свыше 6,5 млн человек, что составляет 9,6% занятого в экономике России населения. В Ханты-Мансийском автономном округе в негосударственном пенсионном обеспечении участвует 27,2% экономически активного населения. В ряде отраслей (нефтяная и газовая промышленность, транспорт, электроэнергетика) негосударственным пенсионным обеспечением охвачено более 60% работающих.

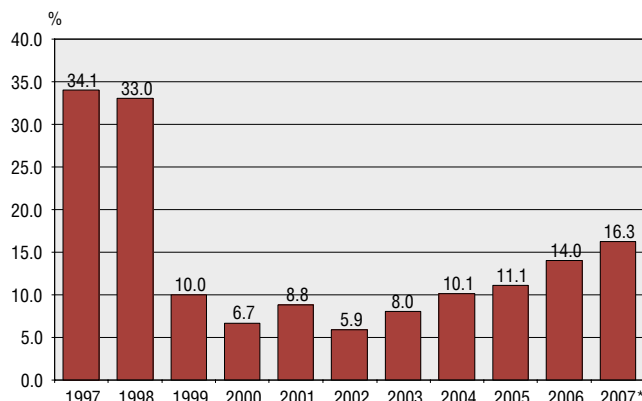
В 2006 году в негосударственные пенсионные фонды поступили пенсионные взносы на общую сумму 47687,7 млн рублей. Из них 41005,7 млн рублей — от юридических лиц (85,97%) и 6692,0 млн рублей — от физических лиц (14,03%). Фонды — члены НАПФ аккумулировали 39607,2 млн рублей (83,03% от общего числа фондов). При этом в фонды—члены НАПФ поступило 34221,1 млн рублей взносов от юридических лиц и 5386,1 млн рублей взносов от физических лиц (86,4% и 13,6% соответственно).

Существенную роль в этом росте сыграло широкое распространение пенсионных схем с совместным финансированием.

На диаграмме 9 приведена динамика доли взносов физических лиц в общей сумме взносов — своеобразная «диаграмма доверия» физических лиц к НПФ. Приведенные показатели свидетельствуют о росте участия граждан в формировании своей пенсии. В 2002 году доля взносов физических лиц состав-

Диаграмма 9

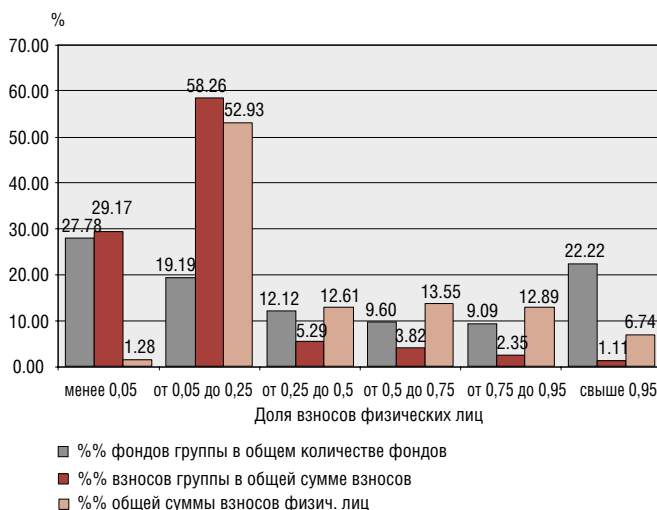
«Диаграмма доверия» (доля взносов физических лиц в общей сумме пенсионных взносов)



Источник: Расчеты по данным ФСФР России

Диаграмма 10

Структура НПФ в разрезе доли взносов физических лиц



Источник: Расчеты по данным ФСФР России

ляла только 6%. Если по сравнению с 2002 годом общая сумма взносов выросла в 4,12 раза, то сумма взносов физических лиц – в 21,7 раза.

На диаграмме 10 приведена структура негосударственных пенсионных взносов в разрезе доли взносов физических лиц. Этот показатель может косвенно характеризовать степень открытости фондов.

Из диаграммы видно, что 54,2% всех взносов физических лиц поступает в фонды, которые

могут считаться корпоративными (доля взносов физических лиц менее 0,25). К этой группе относится почти половина (47,4%) фондов, в которые поступило 87,4% всех пенсионных взносов. Большие суммы взносов физических лиц в корпоративных фондах свидетельствуют о широком распространении пенсионных схем с совместным внесением пенсионных взносов работодателем и работником (по данным Ассоциации менеджеров, такие схемы финансирования

используют более 60% корпоративных пенсионных программ).

Фонды, которые условно могут считаться открытыми (доля взносов физических лиц более 0,75), составляют 31,3% от общего количества фондов. Они аккумулировали 3,5% от общей суммы взносов, но почти пятую часть (19,6%) взносов физических лиц.

Важнейшей задачей деятельности негосударственных пенсионных фондов является сохранение пенсионных сбережений граждан – способность обеспечивать доход, превышающий уровень инфляции.

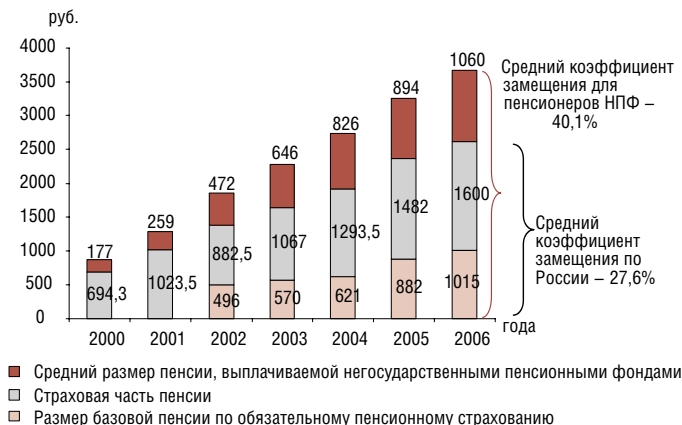
Средний процент начислений на счета негосударственного пенсионного обеспечения (взвешенный по величине пенсионных резервов фонда) составил по итогам 2006 года 18,41%. При этом процент начислений в различных фондах находился в диапазоне от 9,13 до 24,5%. Официальный уровень инфляции в 2006 году составил 9%

Негосударственную пенсию в негосударственных пенсионных фондах получают 970,0 тыс. человек (один из 42 пенсионеров в среднем по России). При этом, например, в Ханты-Мансийском автономном округе пенсию из НПФ получают 73,7% пенсионеров, а в ряде отраслей (железнодорожный транспорт, нефтяная и газовая промышленность) каждый работник, уходящий на пенсию, получает дополнительно к трудовой пенсии пенсию в НПФ.

Накопительные принципы формирования пенсии, реализуемые негосударственными пенсионными фондами, наиболее эффективны при длительных сроках накопления, однако уже сейчас в тех отраслях, которые охвачены негосударственным пенсионным обеспечением, удается в среднем обеспечить суммарный для всех видов пенсии коэффициент замещения, превышающий 40%, в то время

Диаграмма 11

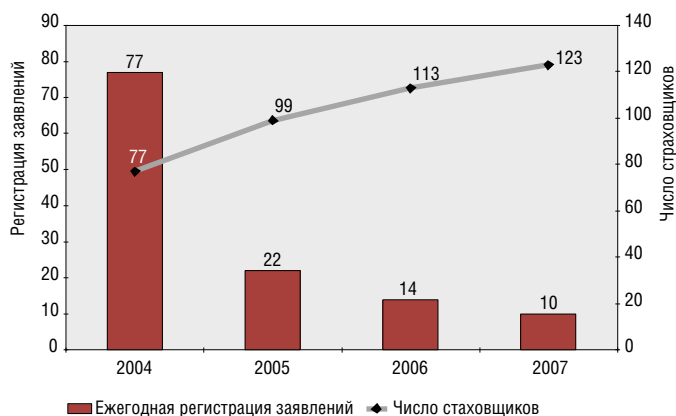
Структура пенсии с учетом негосударственного пенсионного обеспечения



Источник: Расчеты по данным ПФР и ФСФР России

Диаграмма 12

Число НПФ, выразивших намерение осуществлять деятельность по ОПС в качестве страховщика



Источник: Расчеты по данным ФСФР России

как в среднем по стране коэффициент замещения в системе обязательного пенсионного страхования составляет менее 28% (см. диаграмму 11).

Одновременно с решением важнейших социальных задач негосударственные пенсионные фонды являются одним из наиболее динамично развивающихся финансовых институтов. Начиная с 2000 года накопленные негосударственными пенсионными фондами пенсионные средства (пенсионные резервы и пенсионные накопления по ОПС)

увеличились в 28 раз и превысили 450 млрд рублей. Эта сумма в 2,5 раза превышает сумму средств, выделенных на развитие и модернизацию автодорог в 2007 году (170 млрд руб., и сопоставима с инвестиционными потребностями таких отраслей экономики, как, например, электроэнергетика (в 2008 году предполагается выделить: на развития Федеральной сетевой компании – 170 млрд руб., Росэнергоатома – 120 млрд руб., Гидроэнергетической компании – 75 млрд руб).

2.2. Деятельность НПФ по обязательному пенсионному страхованию

С 1 января 2004 года негосударственные пенсионные фонды получили право участвовать в обязательном пенсионном страховании в качестве страховщиков.

К 1 сентября 2007 года намерение осуществлять указанную деятельность высказали 123 фонда, из них 62 – члены НАПФ (диаграмма 12). Из 114 фондов, имевших на конец 2006 года возможность заключать договоры об ОПС, реально имеют действующие договоры 91 фонд (79,1%), из них 55 – члены НАПФ (88,7%).

Данные о числе застрахованных лиц, выбравших НПФ, и сумме их пенсионных накоплений представлены на диаграмме 13. На диаграмме 14 представлены данные о проценте застрахованных лиц, выбравших НПФ в общем числе застрахованных лиц, избравших частные структуры.

За истекшие три кампании по «пенсионным выборам» негосударственным пенсионным фондам доверили накопительную часть своей трудовой пенсии (НЧТП) свыше 1,88 млн человек. Несмотря на то что это составляет только 3,6% от числа застрахованных лиц, имеющих накопительную часть пенсии, количество работников, выбирающих негосударственные пенсионные фонды, ежегодно практически удваивается, что, учитывая общий отрицательный информационный фон освещения хода пенсионной реформы, свидетельствует о росте доверия к НПФ.

Практика показала, что простое решение ряда организационных вопросов (упорядочение налогообложения операций по ОПС в негосударственных пенсионных фондах, расширение сроков подачи заявлений о выборе порядка инвестирования пенсионных накоплений) привело к двукратному росту числа заявлений.

Диаграмма 13

Число застрахованных лиц, выбравших НПФ, и сумма их пенсионных накоплений



Диаграмма 14

Число застрахованных лиц, выбравших НПФ (в процентах от общего числа застрахованных лиц, избравших частные структуры)

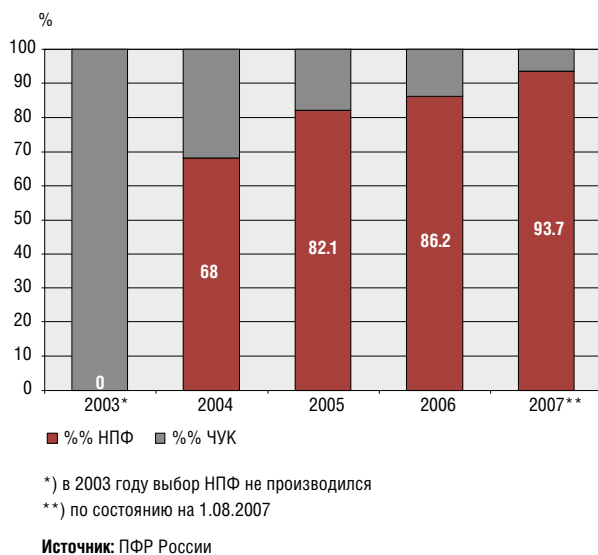


Таблица 2

Характеристика деятельности по ОПС по состоянию на 1.07.2007 г.

№№ п/п	Наименование показателей	По фондам в целом	По фондам – членам НАПФ
1	Пенсионные накопления (млн руб.)	19925,8	17570,0
2	Количество застрахованных лиц (тыс. чел.)	1881,6	1635,9

В 2006 году дополнительному притоку застрахованных лиц способствовали изменения, внесенные в порядок заключения соглашений о взаимном удостоверении подписей. Сле-

дует, однако, отметить, что вопрос заключения соглашения о взаимном удостоверении подписей полностью зависит от субъективного мнения руководителя территориального отде-

ления ПФР, что в ряде случаев (например, в Москве в 2005 и 2006 годах) приводило к затягиванию или неоправданному отказу от заключения подобных соглашений. Необходимо поэтому принять меры по полному исключению факторов субъективности при заключении таких соглашений о взаимном удостоверении подписей.

Результаты перечисления средств по итогам 2006 года представлены на диаграмме 15.

Предварительные итоги заключения договоров об ОПС в 2007 году, опубликованные ПФР, свидетельствуют о том, что процесс заключения договоров об обязательном пенсионном страховании ведется фондами со значительным опережением соответствующих показателей в 2006 году.

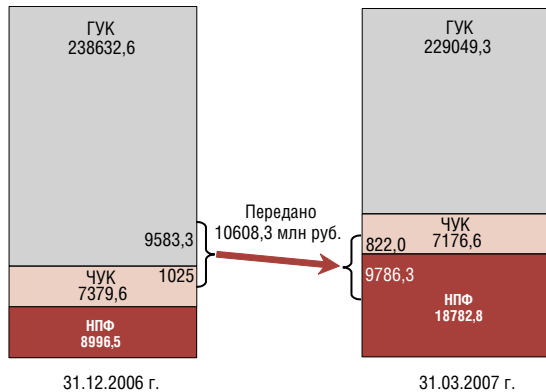
По состоянию на 1.07.2007 г. деятельность по ОПС характеризовалась следующими данными (табл. 2).

Динамика среднего по фонду размера пенсионного счета застрахованного лица в момент перечисления пенсионных накоплений в НПФ представлена на диаграмме 16. По итогам 2006 года средний размер пенсионного счета застрахованного лица по всем фондам составляет 9818 руб., при этом максимальное значение среднего по фонду счета составило 34 970 руб. (НПФ ОАО «Альфа-банк»), а минимальное значение – 2075 руб. (НПФ «Индустриальный»).

Структура негосударственных пенсионных фондов по размеру сформированных ими пенсионных накоплений представлена на диаграмме 17.

Степень концентрации деятельности по ОПС несколько ниже концентрации по негосударственному пенсионному обеспечению: в 10% фондов, имеющих договоры по ОПС (9 фондов), сосредоточено 76% пенсионных накоплений, в то время как в 10% фондов, осуществляющих деятельность по НПО (25 фондах), – 94,1% пенсионных резервов.

Диagramma 15
Передача средств пенсионных накоплений по итогам
2006 года



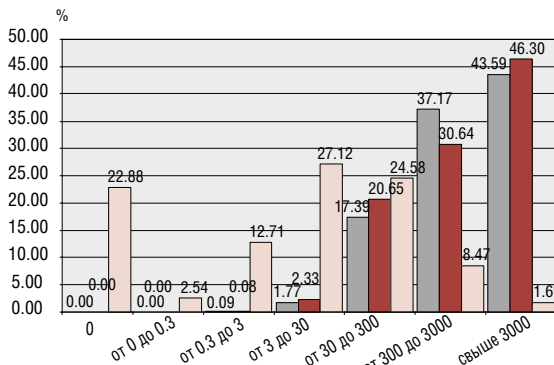
Источник: ПФР России

Диagramma 16
Размер среднего для НПФ счета застрахованного лица
в момент перечисления средств в фонд



Источник: Расчеты по данным ФСФР России

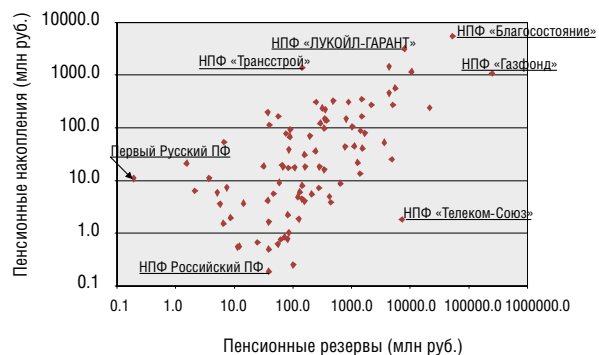
Диagramma 17
Структура НПФ по размеру сформированных пенсионных
накоплений



Диапазон пенсионных накоплений в фонде (млн руб.)
 ■ % от общей суммы пенсионных накоплений
 ■ % от общего числа застрахованных лиц
 ■ % от общего числа фондов, участвующих в ОПС

Источник: Расчеты по данным ФСФР России

Диagramma 18
Соотношение деятельности различных фондов
по НПО и ОПС



Не следует преувеличивать важность этого параметра. Данные по другим отраслям хозяйства (например, по распределению капитала в банковской сфере, по поступлению средств в ПФР от отдельных предприятий, поступлению налогов от отдельных предприятий) говорят о том, что и в этих отраслях существует примерно такой же уровень концентрации – то есть это в определенной степени универсальная характеристика «народного хозяйства» России.

В качестве иллюстрации суммарных результатов дея-

тельности фондов по отдельным видам пенсионного обеспечения (по негосударственному пенсионному обеспечению и по обязательному пенсионному страхованию) на диаграмме 18 представлены соотношения пенсионных резервов и пенсионных накоплений 91 фонда, осуществляющего деятельность по ОПС в качестве страховщика.

В 2006 году негосударственные пенсионные фонды убедительно продемонстрировали свою способность обеспечивать сохранность пенсионных накоплений граждан.

Средний процент начислений на счета обязательного пенсионного страхования (взвешенный по величине пенсионных накоплений фонда) составил по итогам 2006 года 18,51%. При этом процент начислений в различных фондах находился в диапазоне от 10,46 до 21,5%, что существенно превышает уровень доходности, полученной Государственной управляющей компанией (5,67%), и во всех фондах превышает официальный уровень инфляции в том же году.

(Продолжение следует.)